

---

---

# 부산직할시 경찰국 시대의 경찰활동에 관한 연구

최 종 술 / 동의대학교 경찰행정학과

---

---

## 目 次

- |                                 |                              |
|---------------------------------|------------------------------|
| I. 서론                           | IV. 부산직할시 경찰국 시대의 주요<br>경찰활동 |
| 1. 연구의 목적과 내용                   | 1. 경무분야                      |
| 2. 연구의 방법                       | 2. 생활안전(방법) 분야               |
| II. 1963년 부산직할시 승격과<br>부산경찰의 출범 | 3. 교통경찰분야                    |
| 1. 부산직할시 승격과 행정기구               | 4. 기타 분야                     |
| 2. 부산경찰의 출범                     | V. 결론                        |
| III. 부산직할시 경찰국의 조직과<br>기구 변화    | 참고문헌, 국문초록, Abstract         |
| 1. 설치연혁                         |                              |
| 2. 조직과 기구변화                     |                              |

## I. 서 론

### 1. 연구의 목적과 내용

1963년 부산시가 부산직할시로 승격된 이후, 부산은 정치, 행정, 경제, 사회, 문화등 각 방면에서 다양한 변화가 일어나는 계기가 마련되었다. 대한민국의 제2도시로 인정받은 것은, 부산시민에게 긍지와 자부심을 심어주었고, 새로워진 부산의 위상에 걸맞는 변화가 필요하였다.

부산직할시 승격으로 먼저, 부산시 정부의 행정조직 개편이 이루어졌다. 즉, 조직과 기구의 증설이 이루어졌고, 공무원의 충원

도 부분적으로 이루어졌다. 행정조직의 신설, 증설 또는 개편은 행정전반에 걸쳐서 실행되었다. 이러한 행정기구의 변화는 부산 시민의 생활에도 영향을 주었는데, 특히, 시민의 일상생활과 밀접한 관련성을 가지는 행정조직들의 신설과 개편으로 시민들이 부산직할시로 승격을 실감하는 계기가 되었다.

이러한 맥락에서 본 연구는 부산직할시 승격의 결과로 나타난 경찰행정조직의 개편에 대해서 살펴보고, 주요 경찰활동에 대해서 논의해 보고자 한다. 본 연구는 먼저, 부산직할시 승격이후, 부산행정조직의 변화를 고찰해 본다. 즉, 1963년 부산직할시 승격운동의 연혁과 승격직후의 행정기구를 살펴보고, 행정조직구조의 변화를 논의해 본다.

둘째, 부산직할시가 승격된 이후, 경찰국 설치의 연혁을 살펴보고, 신설된 부산직할시 경찰국의 조직구조와 산하경찰서 및 파출소 등의 조직개편을 살펴본다. 부산직할시 승격당시의 경찰행정기구를 고찰하고, 아울러 이후 내무부 치안본부가 출범한 이후의 부산직할시 경찰국의 기구 변화를 고찰하는 바, 부산지방경찰청 개청 직전까지의 조직과 기구변화를 논의해 본다.

셋째, 부산직할시 경찰국시대의 각 분야별 주요 경찰활동에 대해서 논의해 본다. 즉, 주요 경찰활동 분야를 경무, 생활안전(방범), 교통 그리고 기타 분야로서 경비, 정보, 보안, 외사분야로 나누어 각 분야별 경찰활동에 대해서 논의해 본다. 각 분야별 경찰활동은 경찰행정의 조직과 기구, 인력의 변천과정이나, 현황, 기타 경찰활동 등을 중심으로 논의해 본다.

## 2. 연구의 방법

본 연구의 연구방법은 다음과 같다.

첫째, 문헌에 대한 조사이다. 부산시 역사와 관련되는 문헌, 부산경찰의 역사와 관련되는 문헌뿐만 아니라, 이론서, 논문, 각종 보고서 등을 조사, 활용한다. 특히, 부산시사, 부산경찰사 등은 중요한 참고자료로서 활용할 뿐만 아니라, 한국행정사, 한국경찰사, 한국사, 행정학, 경찰행정학 등 문헌을 총망라하여 검토한다.

둘째, 신문, 문서, 회의자료, 브리핑자료 그리고 동영상, 인터넷 등 시각적 자료의 활용이다. 먼저 문서자료는 부산광역시와 부산지역의 지방자치단체나 경찰기관에서 보관하고 있거나, 인터넷 등을 통하여 공개한 문서자료를 활용한다. 회의자료는 부산광역시, 부산지방경찰청의 역사에 관한 기관내부자료, 내부보고자료 등을 분석, 검토하여 활용한다. 인터넷자료는 부산광역시청, 경찰청, 부산지방경찰청, 각급경찰서 등의 공식홈페이지에 올려놓은 관련자료나 문헌들이다.

세째, 질적 연구방법이다.

수집된 자료에 대한 해석과 분석은 질적 연구방법론에 근거한다. 경찰행정사적 사실에 대한 해석뿐만 아니라, 의미를 분석, 평가하는 것은 매우 중요하다. 따라서 질적 연구방법론<sup>1)</sup>은 본 연구에서 중요한 연구의 방법이 된다. 먼저, 얻어진 질적 자료를 활용하여 설득력 있는 설명이나 해석을 구축하고 이것을 제시하면서 설명하고자 한다. 수집된 질적 자료들을 가지고 수행하는 작업은 공통적이고 일반적인 자료의 정리와 종합에서부터 일반화의 여부를 가늠하는 작업에 이르기 까지 다양한 형태의 작업으로 수행된다. 특히, 자료의 분류, 설명의 구축

---

1) Jennifer Mason, *Qualitative Researching*, London : Sage Publication, 1996.

을 포함하는 모든 분석 작업의 수행은 전략적이고 일관성을 유지한다.

네째, 질적 연구로서 내용분석(Content) 또한 중요한 연구의 방법이 된다. 내용분석은 말 그대로 관련 문헌, 논문, 문서나 각종자료의 내용을 분석하는 것이다. 연구주제와 관련되는 사료, 회의자료, 보도자료, 기록물 등의 문서나 시각자료를 다양한 방법으로 분석한다.

## II. 1963년 부산직할시 승격과 부산경찰의 출범

### 1. 부산직할시 승격과 행정기구

#### 1) 승격운동의 연혁

##### ① 1949년대 : 특별시 승격운동

1949년 지방자치법이 제정된 이후, 부산시를 정부직할시나 특별시로 승격하려는 논의는 계속되어 왔지만, 이해관계를 가진 서울 특별시와 경상남도측의 반대에 부딪쳐서 이루어지지 못한 것으로 보인다. 그러나 13년이 경과한 1963년 1월 1일에 비로소 정부직할시로 승격되었다.

부산시를 특별시 혹은 직할시로 승격하기 위한 발의운동은 1949년에 부산시와 부산상공회의소 등이 주축이 되어 시작되었다<sup>2)</sup>. 즉, 각 기관장 및 각계인사가 총망라되어 『특별시 승격 기성회 준비위원회』가 구성되었다. 그리고 대통령과 국회의장에게

---

2) 부산직할시 시사편찬위원회 (편) a, 『부산시사 제1권』, 1989, 부산직할시 시사편찬위원회, pp. 678~679; 당시 1949년 6월 14일 당시 정중철 부산시장과 부산상공회의소의 회두인 김지태 등이 주축이 되어 시작되었다고 함.

부산시를 중앙정부 직할의 특별시로 승격시켜 줄 것을 요청하는 청원서가 제출되었다. 당시 부산출신의 국회의원과 장관을 비롯한 125명의 의원들이 적극 호응하여 부산특별시 승격안의 지방자치법 개정안으로 국회에 제출하였으나 표결결과 5표 미달로 부결되고 말았다.

② 1950년대 : 구청제 실시

그 후 6.25 동란으로 부산에 피난와 있던 임시국회에서 보류되어 왔던 승격안이 1953년 4월 25일 다시 국회에 제출되었다. 이때의 청원서에서는 종래의 특별시가 직할시로 변경되었다. 그러나 '부산시가 경상남도로부터 분리됨은 도나 시의 발전에 지장이 생긴다'는 요지의 경상남도 의회의 건의서와 '한나라안에 특별시가 하나 있으면 족한 것이니만큼, 수도의 권위를 위해서라도 부산시의 승격은 적극 반대한다'는 요지의 서울특별시 동연합회의 진정, 청원 등으로 국회에서 다시 5표의 차이로 부결되고 말았다<sup>3)</sup>.

그 후 1956년 7월에는 우선 부산시에 「구청제」라도 설치하자는 의견이 나와 『부산시 구제(區制) 설치추진위원회』가 구성되고 구제 실시요청서가 내무부에 제출되었다. 이에 내무부에서는 관계관을 보내어 현지를 답사하게 한 후 구제실시의 필요성을 인정하여, 이에 관한 입법조치를 강구하던 중 부산출신 국회의원 등 85명으로부터 『부산지구제실시에 관한 법률안』이 국회에 제출되고 그해 12월 17일 통과를 보아 1957년 1월1일부터 구제의 시행을 보게 되었다<sup>4)</sup>.

구제가 실시된 후 1958년 4월 1일 처음으로 개최된 승격기성

---

3) 조선일보, 1953. 4. 26일자

4) 『부산지구제실시에 관한 법률안』(1957. 1. 1)

회 상임위원회에서는 부산을 직할시로 승격해야한다는 취지서와 결의를 채택하여 전시민에게 인쇄, 배포하고, 범시민운동이 전개되었다5).

그해 8월 11일에는 부산직할시 촉진 시민대회가 개최되어 다음과 같은 내용의 6개 항목 결의문을 채택하여 도지사 및 도의회의장에게 전달하였다. 그 주요내용은 다음과 같다6).

○ 부산은 대한민국의 관문이다.

○ 현행 우리나라 지방자치체도로 보아 부산은 인구 100만이 넘었음에도 인구가 단 5만에 불과한 소도시와 동등한 위치에 있음은 모순이다.

○ 부산시가 도로부터 분리되면 도나 시가 그 특수성을 더욱 발전시킬 수 있다

이에 대하여 경상남도에서는 ① 민주 민정이 발달한 선진국에서도 한 나라안에 하나 이상의 정부직할시를 둔 예가 없다. ② 정부직할시란 수도행정외의 특수성으로 내치 및 외교의 원활한 운영을 기하는데 그 목적이 있는 것이다. ③ 부산시민은 다른 시, 군민과는 불가분의 관계를 지니면서 발전하고 있는 바 시세가 팽창했다고 해서 도로부터 분리되면 시민과 도민사이의 나쁜 감정만 유발시키게 된다는 등 10여개 항목을 이유로 내세워 국회에 반대의견을 제출하였다7).

③ 1960년대 : 『부산시의 정부직할에 관한 법률(법률 제 1173호)』 제정8)

---

5) 부산직할시 시사편찬위원회(편)a, 『앞의 책』, p. 679; 청원인인 이영언외 147,738명의 시민들이 서명날인한 연판장을 첨부한 청원서를 국회에 제출하였다고 함.

6) 조선일보, 1958. 8. 12일자.

7) 동아일보, 1958. 8. 13일자

1960년 4.19의거를 거쳐 새로 소집된 국회에서 부산출신 민의원 24인이 다시 승격안을 제출하였으나 역시 부결되고 5.16혁명을 맞게 되었다.

혁명 후인 1962년 5월 22일 혁명정부에서는 부산시의 정부직할시 승격의 필요성 여부를 파악하기 위하여 최고회의 내무분과위원과 내무부의 관계담당자가 부산에 내려와 실정을 조사하였다. 그 결과로 직할시 승격의 필요성이 구체화되었다. 그리고 같은 해 9월 5일 내무부의 「행정구역정리심의회」에서 부산시의 정부직할시 승격문제와 동래군의 구포읍, 사상면, 북면 및 기장면 송정리의 부산시의 편입문제가 만장일치로 통과되어 그 법률안이 각의를 거쳐 최고회의에 회부되었다.

그해 11월 12일 최고회의 상임위원회에서 그 법안의 제안설명 후 보충설명이 있었고, 다음 날인 13일에는 내무분과위원들이 국가적 견지에서 부산시의 정부직할시 승격이 꼭 필요함을 역설하고 그 날 오후 표결에서 통과되었다. 이리하여 부산시민의 숙원의 하나였던 부산시의 정부직할에 관한 법률이 1962년 12월21일에 법률 제 1173호로서 제정, 공포되고 1963년 1월 1일부터 그 실시를 보게 되었다.

## 2) 행정기구

1963년 이후 제3공화국 시기의 지방행정기구는 강력한 중앙집권적 통치가 이루어진 관계로 중앙정부의 정책기조 변화에 많은 영향을 받았다. 1963년 이후, 우리나라는 조국근대화를 정치이념으로 내세우고 제 1,2차 경제개발 5개년계획을 강력하게 추진하였다. 행정은 이러한 정치지도 이념을 구현하기 위한 가장 효과

---

8) 『부산시의 정부직할에 관한 법률(법률 제 1173호)』(1963. 1. 1)

적인 수단으로 인식되어 국가행정이 모든 부문의 발전을 주도해 나가는 이른바 발전행정이 이루어지게 되었다. 중앙정부의 말단 협력조직으로 변신한 지방행정기구로서의 부산시 행정기구도 국가발전목표를 구현하는 도구로서의 성격을 지녔으며, 주로 경제개발과 관련된 기구의 신설과 변동이 이루어졌다.

1963년 1월 1일 직할시 승격 당시의 부산시 행정조직은 2실 8국 31과 8사업소로 이루어졌으며, 관할구역상으로는 6개의 구에 136개의 동이 있었다<sup>9)</sup>. 그 주요내용은 다음과 같다.

- 2실 : 공보실, 감사실
- 8국 : 내무, 교육, 보건, 사회, 산업, 건설, 수도, 경찰국
- 경찰국 산하 6개 경찰서 : 중, 서, 동, 영도, 부산진, 동래구
- 소방서 2개 : 중부, 북부

제3공화국 시기에는 총 24차에 걸친 기구개편이 이루어졌으며 그 주요내용을 살펴보면 다음과 같다<sup>10)</sup>.

○ 1964년 1월 1일부로 교육법 개정으로 교육에 관한 사무가 교육청으로 이전됨에 따라 교육국이 폐지되었으며, 동년 3월 11일에는 기획조정관과 감사실을 통합하여 기획감사실을 신설함으로써 2실 7국 27과로 개편되었다.

○ 1965년 3월 12일에는 산업국 산하의 상공과를 확대 개편하여 상공국을 신설하고 그 밑에 공업과, 상정과, 수출진흥과를 신설하였다. 이러한 개편은 수출증대를 위한 상공업 육성정책의 지원을 강화하기 위한 조치였다.

---

9) 부산직할시사편찬위원회 (편) b, 1990, 『부산시사 제2권』, 부산직할시사편찬위원회, p. 174.

10) 부산직할시사편찬위원회 (편) b, 『앞의 책』, pp. 175~176의 내용을 재정리함.



○ 1968년 5월 20일에는 담당관 제도를 신설하여 법무담당관실을 신설하고, 내무국 산하에 조사통계과를 설치하였는데, 이러한 조치는 행정의 전문성을 높이기 위한 것으로 판단된다.

○ 1969년 1월 1일에는 건설국 소속이던 도시과, 구획정리과를 폐지하고 도시계획국을 신설하여 그 산하에 계획과, 구획정리과, 건축과 등을 두었다. 이는 1962년 부터 시작된 제1차 경제개발 정책의 성공으로 산업화와 도시화가 급속하게 진전되어 도시기반시설을 확충할 필요성이 증대되었기 때문이다.

○ 1970년 3월 3일에는 기획감사실을 폐지하고 기획관리실을 신설하였으며, 동년 6월4일에는 도로국을 신설하여 그 밑에 도로과, 관광 운수과를 두었다.

○ 1972년에는 1964년에 분리, 승격되었던 상공국을 다시 산업국에 통합하여 상공과를 두었고, 관광운수과를 관광과와 운수과로 분리하였고, 내무국 조사통계과를 폐지하고, 기획관리실에 통계담당관실을 두었다. 또한 경찰국 소방과를 폐지하고 소방본부를 신설하여 경찰과 소방업무의 분화가 이루어졌다.

이러한 개편 결과 1963년 직할시 승격 당시 2실 8국 21과였던 행정기구는 1972년 2실 9국 1본부 5담당관 40과로 팽창되었다.

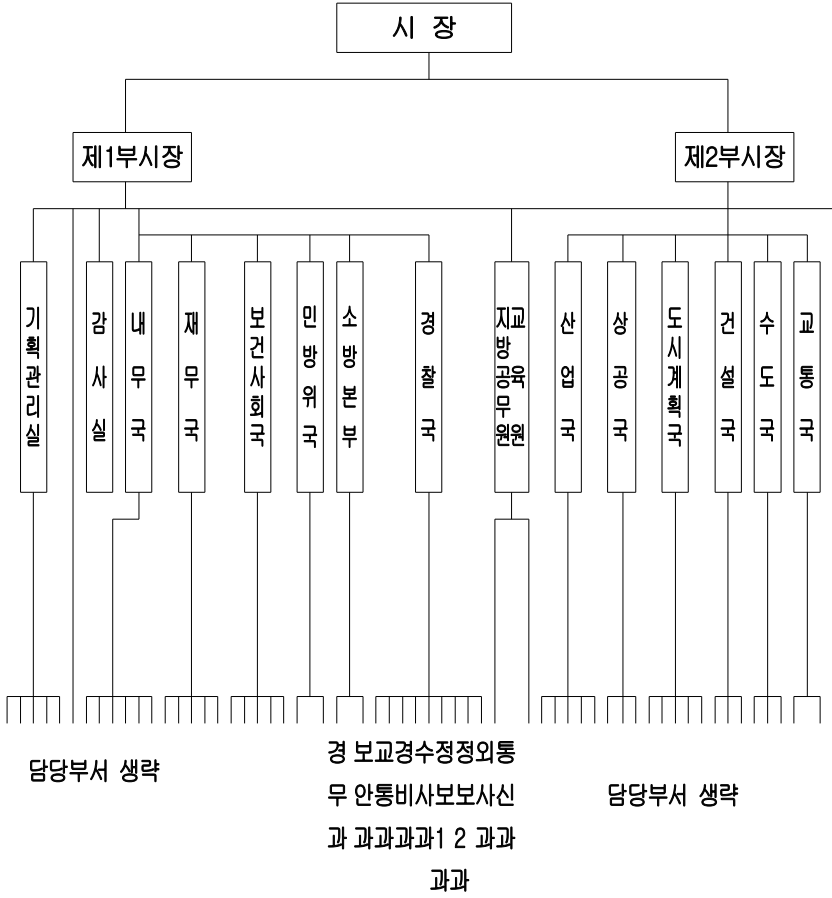
제3공화국 시대와 그 이후 행정기구 변동현황을 그림으로 나타내면 <그림 2-1>, <그림 2-2> 그리고 <그림 2-3>과 같다.





<그림 2-2> 1972년 6월1일<sup>12)</sup>

12) 『앞의 책』을 참고로 재구성함.



<그림 2-3> 1981년 7월 1일 현재<sup>13)</sup>

13) 『앞의 책』을 참고로 재구성함.

## 2. 부산경찰의 출범

1962년 11월 21일 법률 제1173호에 의하여 부산시가 부산직할시로 승격됨에 따라 1963년 1월 1일 자로 부산직할시 경찰국이 경상남도 경찰국으로부터 분리, 발족되었다<sup>14)</sup>. 이에 따라 부산경찰은 부산시 청사 3, 4 층을 경찰국 청사로 사용하고, 부산경찰행정의 새로운 전기를 마련하게 되었다.

부산직할시 승격 직전의 부산지역 치안활동은 경상남도 경찰국 소속의 각 경찰서가 이를 담당하고 있었다. 당시 부산지역에는 중부경찰서, 서부경찰서, 동부경찰서, 부산진경찰서 등이 부산지역의 경찰활동을 수행하고 있었다. 그러나 부산직할시 경찰국이 신설되면서, 이들 경찰서의 명칭이 각각 부산중부경찰서, 부산서부경찰서, 부산동부경찰서, 부산북부경찰서로 개칭되었고, 이들 경찰서와 동래경찰서, 영도경찰서를 포함한 6개 경찰서를 부산직할시 경찰국 산하에 두도록 하였다.

또한 1963년 직할시 승격 당시 부산직할시 경찰국은 5개과와 그 밑에 20개 계로 편제되어 있었으며, 경찰국 산하에는 6개의 경찰서가 설치되어 있었다<sup>15)</sup>. 즉,

- 5개과 : 경무과, 보안과, 경비통신과, 수사과, 정보과
- 6개 경찰서 : 중부·북부·서부·동부·영도·동래경찰서

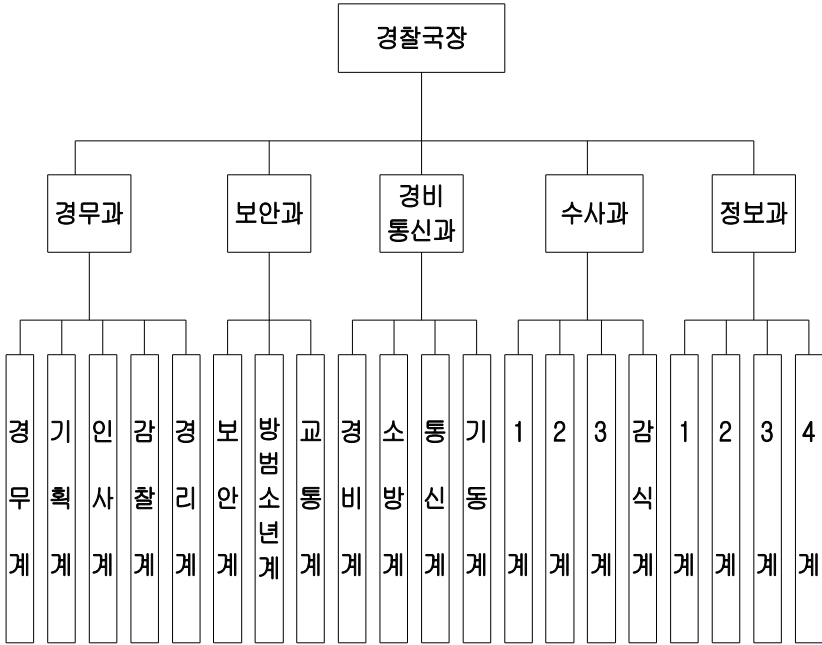
1963년 부산직할시 경찰국의 기구표를 보면 <그림 2-4>와 같다<sup>16)</sup>.

---

14) 부산직할시사편찬위원회 b, 『앞의 책』, p. 220; 이에 따라 부산 경찰은 중구 중앙동(구 중구 대교동)소재 부산시 청사 3,4 층을 경찰국 청사로 사용하고 초대 경찰국장으로 박영수 경무관이 임명되었다.

15) 부산직할시(편), 1989, 『시정백서』, p. 97 참조.

16) 『앞의 책』, p. 385.



<그림 2-4> 부산직할시 경찰국 기구표(1963년)

### Ⅲ. 부산직할시 경찰국의 조직과 기구 변화

#### 1. 설치연혁

부산직할시 경찰국이 설치되기까지 그 연혁을, 1945년 국립경찰이 창설된 이후부터 살펴보면 다음과 같다<sup>17)</sup>.

먼저, 1945년 국립경찰이 창설되고, 1946년 5월 18일 미군정의 실시로 당시 부산경찰서가 제15구경찰서로 개칭되어 제15구 경찰서가 부산지역의 치안을 관할하게 되었다. 이어서 1946년 10월 21일에는 경상남도 경찰국이 제7관구경찰청으로 개칭되면서, 제15구경찰서를 제7관구경찰청의 산하에 두도록 하였다.

그러나 1948년 대한민국 정부수립과 동시에 제7관구경찰청이 다시 경상남도 경찰국으로 환원되고, 제15구경찰서도 부산경찰서로 환원되었다. 1957년 7월 26일에는 기존의 부산경찰서(제15구경찰서)를 중부경찰서로 개칭하였고, 아울러 북부산경찰서를 동부산경찰서로 이름을 바꾸었다. 또한 수상경찰서를 영도경찰서로 개칭하여 영도지역의 치안을 담당하도록 하였고, 기존의 중부경찰서의 관할구역을 나누어 서부산경찰서로 분리 신설하였다.

1957년 7월 26일에는 동부산경찰서의 관할구역을 세분하여 부산진경찰서로 분리 신설하였다. 그리고 1962년 11월 12일에는 부산시가 부산직할시로 승격함을 대비하여 부산시청 청사의 3층과 4층을 부산직할시 경찰국 청사로 사용하기 시작하였다. 이어서 1963년 1월 1일에는 경상남도 경찰국으로부터 부산직할시 경찰국이 분리신설되어 독립적인 부산경찰의 활동이 시작되었다. 아

---

17) 허남오, 2004, 『한국경찰제도사』, 동도사, pp. 256~257. 참조

부산지방경찰청 홈페이지(<http://www.bspolice.go.kr/main/main.html>);

사이버경찰청 홈페이지([http://www.police.go.kr/main/index\\_info.do](http://www.police.go.kr/main/index_info.do)) 참조

올려, 산하 경찰서의 개편이 이루어졌는데, 먼저, 종전의 경상남도경찰국 소속의 중부경찰서를 부산중부경찰서로 이름을 바꾸었고, 서부경찰서를 부산서부경찰서로, 동부경찰서를 부산동부경찰서로, 그리고 부산진경찰서를 부산북부경찰서로 개칭하여 업무를 시작하였다.

이와 같이 부산경찰은 조직과 기구를 개편하고, 부산직할시 경찰국시대의 경찰활동을 수행하게 되었다.

## 2. 조직과 기구변화

### 1) 1963년 부산직할시 경찰국 설치 직후

부산직할시 경찰국 출범 직후 경찰조직과 기구의 변화를 살펴보면 다음과 같다. 1963년 1월 1일 당시 부산직할시 경찰국은 경무과, 보안과, 경비통신과, 수사과, 정보과 등 5개과, 20개의 계로 편제되어 있었으며, 경찰국 산하에는 6개의 경찰서, 71개 파출소, 2개 출장소가 설치되어 있었고, 경찰관의 수는 총 2,456명이었다<sup>18)</sup>.

한편, 부산직할시 경찰국 발족과 동시에 부산 경찰은 대대적인 조직 개편에 들어갔다. 먼저 부산경찰서를 부산중부경찰서로, 서부산경찰서를 부산서부경찰서로, 동부산경찰서를 부산동부경찰서로, 부산진경찰서를 부산북부경찰서로 각각 개칭하였다<sup>19)</sup>.

또한, 동래경찰서 북면지서를 북면출장소로 변경하고, 부산중

---

18) 부산직할시사편찬위원회 b, 『앞의 책』, p. 556.

19) 부산중부경찰서 홈페이지(<http://www.bspolice.go.kr/jungbu/main/main.html>)

부산서부경찰서 홈페이지(<http://www.bspolice.go.kr/seobu/main/main.html>)

부산동부경찰서 홈페이지(<http://www.bspolice.go.kr/dongbu/main/main.html>)

부산부산진경찰서 홈페이지(<http://www.bspolice.go.kr/busanjin/main/main.html>)

참조



부경찰서에 남포동 경찰관파출소를 신설하였으며, 동래경찰서 사상, 구포지서를 부산북부경찰서 소속으로 변경하였다.

당시, 개편된 각 경찰서의 관할 파출소를 보면 다음과 같다.<sup>20)</sup>

① 부산중부경찰서 : 창선동파출소, 부평동파출소, 동광동파출소, 보수동파출소, 역전파출소, 영주동파출소, 대청동파출소, 산리파출소, 향만파출소

② 부산북부경찰서 : 부전동파출소, 범천동파출소, 전포동파출소, 양정동파출소, 당감동파출소, 문현동파출소, 가야파출소, 범전동파출소, 성지파출소, 용암지서, 대연지서, 사상지서

③ 부산서부경찰서 : 구덕파출소, 동대신동파출소, 완월동파출소, 남부민동파출소, 서대신동파출소, 충무동파출소, 사하지서, 대대지서, 감천지서

④ 부산동부경찰서 : 제1초량파출소, 제2초량파출소, 제3초량파출소, 수정동파출소, 수성파출소, 진역전파출소, 좌천동파출소, 범일동파출소, 자성대파출소

⑤ 영도경찰서 : 대교동파출소, 남항파출소, 봉래동파출소, 영선동파출소, 청학동파출소, 태평동파출소, 연안파출소, 동삼지서

⑥ 동래경찰서 : 온천동파출소, 거제파출소, 역전파출소, 석대파출소, 해운대지서, 구포지서, 수영지서, 북면지서, 비행장출장소, 송정출장소

한편, 기존에 동래경찰서가 관할하던 정관, 철마, 기장, 일광, 장안, 월래지서는 경상남도 경찰국 양산경찰서로 관할 이전하였다. 또한 당시 부산직할시 경찰국에 속해 있던 소방서의 관할구역도

---

20) 부산지방경찰청, 2000. 『부산경찰사』, pp. 55~56의 내용을 재정리함.

조정하였다<sup>21)</sup>.

또한 1963년 2월 12일에는 지역 치안여건을 고려한 많은 파출소, 지서의 신설 및 관할 구역조정이 이어졌는데, 부산북부경찰서에 전포, 광무, 부전역전 파출소가 신설되었고, 같은 해 4월 1일 부산중부경찰서에 남포동, 흑교, 중앙파출소가, 부산북부경찰서에 광무, 전포, 부전, 역전파출소가, 부산서부경찰서에 암남동 파출소가, 부산동부경찰서에 연화, 성남, 성북파출소가, 영도경찰서에 신선파출소가, 동래경찰서에 연산파출소, 장전지서가 각 신설되었고, 5월 1일 동래경찰서에 제2연산파출소가 신설되었다<sup>22)</sup>.

1963년 6월 1일에는 다대포지서를 다대동 파출소로 승격, 개칭하고, 부산북부경찰서 부산진경찰관파출소를 부산동부경찰서 관할로 이관하여 부산진파출소로 개칭하였으며, 부산중부경찰서 사하지서를, 부산서부 경찰서 관할로 이관시키면서 사하파출소로 개칭하였고, 부산북부경찰서 범천파출소를 신설하였다<sup>23)</sup>.

1963년 7월 11일에는 동래경찰서 직할파출소를 수안파출소로 개칭하였으며, 같은해 8월 13일에는 영도경찰서 동삼지서를 동삼파출소로, 같은 해 8월 14일 동래경찰서 수영지서를 수영파출소로, 장전지서를 장전파출소로, 부산북부경찰서 사상지서를 사상파출소로 각 승격, 개칭하였다.

이후 연도별 조직과 기구의 변화를 살펴보면 다음과 같다<sup>24)</sup>.

21) 『앞의 책』, p. 58 참조; 또한 당시 부산직할시 경찰국에 속해 있던 중부소방서 및 북부소방서 등 2개 소방서의 각 조정된 관할은 다음과 같았다.

① 중부소방서 : 영도, 부민동, 괴정동, 충무동, 창선동, 동광동 소방관 파출소  
 ② 북부소방서 : 부산진, 부전동, 동래소방관 파출소와 해운대 소방관 출장소

22) 부산지방경찰청, 『앞의 책』, pp. 56~58 참조;

부산동래경찰서 홈페이지(<http://www.bspolice.go.kr/dongnae/main/main.html>) 참조.

23) 부산지방경찰청 산하 각 경찰서별 홈페이지 참조

24) 부산지방경찰청 산하 각 경찰서별 홈페이지 참조; 『앞의 책』, pp. 58~59의 내

- 1964년 6월 30일 부산서부경찰서 암남동파출소를 송도파출소로 개칭
- 1964년 12월 4일 부산중부경찰서 영주동파출소를 제1영주동파출소로, 산리파출소를 제2영주동파출소로 각 개칭
- 1965년 6월 20일 동래소방서 양정파출소 신설
- 1965년 8월 13일 부산중부경찰서 제1대청파출소가 신설되면서 기존의 대청파출소를 제2대청파출소로 개칭.
- 1965년 12월 9일 부산서부경찰서 신평동파출소를 신설,
- 1965년 12월 18일 경찰국에 교통계, 면허계, 지도단속계, 기동순찰대로 구성된 교통과를 신설, 보안과 교통계 폐지
- 1965년 12월 28일 동래경찰서 서동파출소 신설.
- 1966년 1월 1일 동래경찰서 비행장출장소를 비행장파출소로, 사직동출장소를 사직파출소로 각 승격, 개칭
- 1966년 2월 23일 부산중부경찰서 역전파출소를 중앙동파출소로, 중앙동파출소를 동광동파출소로, 동광동파출소를 광복동파출소로 각 개칭, 부산북부경찰서 구포지서를 구포파출소로, 동래경찰서 해운대지서를 해운대파출소로 각 승격, 개칭
- 1966년 5월 18일 부두지구 구획정리에 따라 부산동부경찰서에 범곡, 수봉, 부산역전, 제3초량파출소를, 부산서부경찰서에 수원지, 초장동파출소를, 동래경찰서에 연산3, 명륜동파출소를, 부산북부경찰서에 문현 제2, 양정 제2, 개금, 화명, 학장, 용암파출소를 각 신설, 부산동부경찰서 제2초량파출소를 부두파출소로, 동래경찰서 연산파출소를 연산 1파출소로, 연산3파출소를 연산 2파출소로, 송정출장소를 송정파출소로 각 개칭.
- 1966년 7월 28일 동래경찰서 팔송파출소 신설,

○ 1966년 8월 1일 경찰국 외사과 및 각 경찰서 소년계, 교통계, 그리고 동부경찰서 제3초량파출소, 북부경찰서 부전제2파출소 신설

○ 1966년 8월 2일 북부경찰서 양정2파출소가, 같은해 9월 16일 북부경찰서 용당파출소가 각 신설

○ 1967년 5월 11일 동래소방서가 신설되어 기존 북부소방서관할의 동래, 온천, 해운대소방관파출소 관할

○ 1967년 9월 1일 부산의 해안선을 통해 침투하는 무장공비를 토벌할 목적으로 제 212, 213전투경찰대 발족, 경찰국 경비통신과로부터 소방과와 통신과가 분리, 신설되면서 종전의 경비통신과는 경비과로 개칭, 축소

○ 1968년 8월 29일 부산남부경찰서가 신설되어 기존 부산북부경찰서관할의 대연, 용당, 용암, 문현1,2, 전포, 성전파출소와 동래경찰서관할의 수영파출소 등 8개 파출소를 관할

○ 1969년 1월 14일 부산시내 각 경찰서에 형사과를 신설하여 그 밑에 형사1계, 형사2계, 형사3계, 형사4계를 두었으며, 경무과의 장비계, 보안과의 외근계, 경비과의 향방계, 수사과의 형사1,2계를 폐지하고 대신 경비과에 방위계, 장비계, 외근계를 신설

○ 1969년 6월 8일 부산동부경찰서 역전파출소를 신설

○ 1969년 10월 22일 각 경찰서에 교통과를 신설하여 기존에 보안과 교통계에서 담당하여 오던 교통관련 업무를 교통과에서 전담, 이로서 경찰서는 경무, 보안, 교통, 경비, 수사, 형사, 정보과 등 7과 체제 갖추

○ 1969년 12월 28일 동래경찰서 연산 4파출소를 신설,

## 2) 1970년부터 치안본부 출범전까지

1970년 이후 부산경찰의 조직과 기구는 변천을 거듭하였다. 1970년 이후 부산경찰의 조직과 기구변화를 연도별로 살펴보면 다음과 같다<sup>25)</sup>.

- 1970년 1월 16일 부산동부경찰서 부산진파출소를 고관파출소로 개칭하면서 그 위치를 초량동 1170번지에서 수정동 79번지의 3호로 이전

- 1970년 3월 2일 부산시 경찰국에 방위계와 동원계로 구성된 방위과를 신설

- 1970년 4월 6일 경찰국 교통과에 지도단속계와 사고조사계를 통합하여 교통안전계 신설,

- 1970년 4월 16일 경찰서 보안1,2계를 보안계로 통합

- 1970년 7월 4일 경찰국에 계를 없애고 담당제를 실시

- 1970년 4월 28일 경찰서 수사과 취조계를 조사계로 개칭

- 1970년 8월 25일 부산남부경찰서 용호파출소 신설

- 1972년 2월 7일 동래경찰서 부곡파출소를 신설

- 1972년 3월 31일 부산 시내 각 경찰서에 주택가 등 방법활동을 위한 방법순찰대 설치

- 1972년 4월 30일 각 경찰서 경비과 외근계가 보안과 외근계로 변경

---

25) 부산지방경찰청 (편), 『앞의 책』, p. 60~62의 내용을 참고로 재정리함.

부산지방경찰청 홈페이지(<http://www.bspolice.go.kr/main/main.html>)

부산동래경찰서 홈페이지(<http://www.bspolice.go.kr/dongnae/main/main.html>),

부산남부경찰서 홈페이지(<http://www.bspolice.go.kr/nambu/main/main.html>)

참조

- 1972년 5월 3일 동래경찰서 온천 2파출소 신설
- 1972년 5월 30일 경찰서의 교통과, 형사과를 다시 폐지하고 대신 보안과 교통계와 수사과 형사계를 설치함으로써 경무, 보안, 경비, 수사, 정보의 5개과 형태를 이루게 되었고 교통업무를 다시 보안과에서 맡게 됨
- 1972년 6월 1일 기존에 경찰이 담당하여 오던 소방업무를 부산시에 이관하고 경찰국 소방과 폐지
- 1972년 6월 27일 경찰국 교통과에 순찰대를 신설함과 아울러 방위과 동원계를 민방공계로 개칭, 동래경찰서 온천 2파출소, 부산남부경찰서 남천파출소를 각 신설
- 1972년 6월 29일 경비과 종합상황실을 설치
- 1972년 10월 16일 서부경찰서 해안파출소 신설
- 1973년 4월 23일 경찰국 보안과에 산림단속계를 신설, 동래경찰서에 공항경비대신설
- 1973년 4월 23일 경비과 종합상황실을 설치
- 1973년 10월 16일 서부경찰서 해안파출소 신설
- 1973년 4월 23일 경찰국 보안과에 산림단속계를 신설, 동래경찰서에 공항경비대 신설
- 1973년 7월 14일 부산중부경찰서를 중부경찰서로, 부산북부경찰서를 북부경찰서로, 부산서부경찰서를 서부경찰서로 각 개칭하기로 하여 같은 해 9월 3일부터 개칭된 경찰서의 명칭을 사용<sup>26)</sup>
- 1973년 8월 10일 중부경찰서의 제1영주동파출소를 영주1파출소로, 제2영주동파출소를 영주2파출소로, 제1대청파출소를 대청1파출소로, 제2대청파출소를 대청2파출소로 동래경찰서의 온천

---

26) 대통령령 제67664호(1973. 7. 14)

부산직할시 규칙 제555호(1973. 7. 14)

파출소를 온천1파출소로, 동부경찰서의 제1초량파출소를 초량1파출소로, 제2초량파출소를 초량2파출소로, 제3초량파출소를 초량파출소로, 북부경찰서의 부전동파출소를 부전1파출소로, 부전제2파출소를 부전2파출소로, 양정동파출소를 양정1파출소로, 양정제2파출소를 양정2파출소로, 남부경찰서의 문현동파출소를 문현1파출소로, 문현제2파출소를 문현2파출소로 각 개칭<sup>27)</sup>.

○ 1973년 9월 27일 북부경찰서 당감파출소로부터 동평파출소를 분리, 신설, 남부경찰서 감만파출소를 신설, 공항경비대를 동래경찰서 관할로 이관

○ 1973년 11월 8일 영도경찰서 청학파출소를 청학2파출소로 개칭, 청학1파출소를 신설<sup>28)</sup>

○ 1974년 1월 18일 서부경찰서에 장림파출소를 신설

○ 1974년 1월 22일 남부경찰서 용호파출소로 개칭, 용호2파출소를 신설

○ 1974년 4월 1일 북부경찰서 청사를 부산진구 부정동 408번지의 4호로 이전

### 3) 내무부 치안본부의 출범 이후

#### ① 치안본부의 출범

1974년 8월 15일 광복절 기념행사에서 발생한 「육영수 여사 저격사건」을 계기로 정부는 1974년 12월 24일 「정부조직법<sup>29)</sup>」 개정을 통하여 「내무부 치안국」을 「치안본부」로 개편하고 이사관 대우였던 「치안국장」도 차관급의 「치안본부장」으로 승격

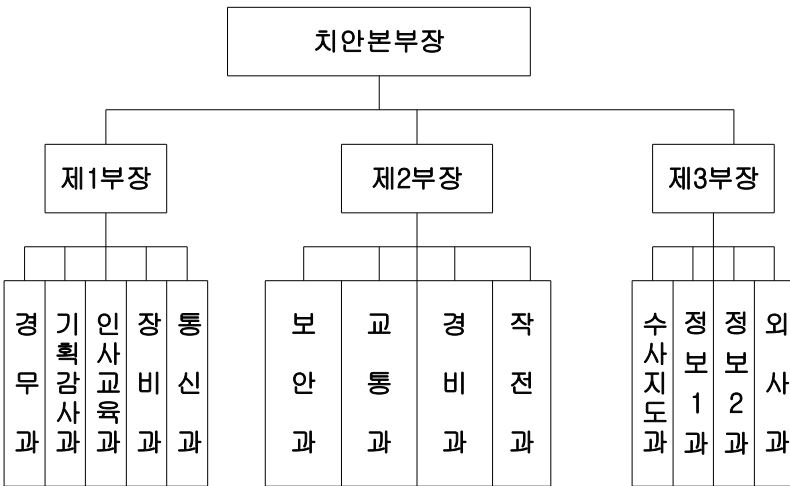
27) 부산중부경찰서 홈페이지(<http://www.bspolice.go.kr/jungbu/main/main.html>) 참조

28) 영도경찰서 홈페이지(<http://www.bspolice.go.kr/yeongdo/main/main.html>) 참조

29) 『정부조직법』(1974년 12월 24일)

시켰다. 이는 정부수립 이후 인원이나 기능, 임무에 비해 경찰 총수인 치안국장의 지위가 타 부처에 비해 낮은 비정상적인 운영을 시정하고자 하는 조치였다<sup>30)</sup>.

치안본부 출범으로 경찰의 직제도 대폭 개편되었다. 먼저 내무부 장관의 참모기능을 담당하던 치안국장이 별정직 차관급 대우인 치안본부장으로 격상되었고, 이에 따라 기존의 담당관제를 폐지하고 치안본부내에 3개의 부를 설치하여 각 부장을 치안감으로 보했다. 또한 제1부에 인사교육과를 신설하고 기획과를 기획감사과로 개칭하여 치안행정에 관한 기본운영계획의 수립과 조직관리, 예산, 감사, 경찰법제 등의 업무를 담당하게 하였다. 그리고 각종 자료와 전산화 필요성이 증대되어 제4부에 전자계산소를 신설하였다<sup>31)</sup>.



<그림 3-1> 치안본부의 조직기구(1974년)<sup>32)</sup>

30) 허남오, 『앞의 책』, pp.356~358. 참조

31) 내무부 치안본부(편), 1975, 치안백서, 내무부 치안본부, 참조.



## ② 치안본부 출범 후 부산경찰의 변화

내무부 치안국이 치안본부로 승격되었지만 지방의 경찰제도는 커다란 변화 없이 대체적으로 종전의 제도를 그대로 유지하고 있었다. 1974년 치안본부 출범 직후 부산직할시 경찰국의 편제는 <그림 2-2>와 같다.

그 뒤로 부산시 경찰국은 지속적인 기구개편을 단행하였는데 1975년 4월 10일 경무과 기획계를, 기획감사계로 개편하였고, 보안과 산림단속계를 폐지하였으며, 정보과 관리계를 정보1계로, 정보계를 정보2계로, 대공계를 정보3계로, 외사관리계를 외사1계로, 외사정보계를 외사2계로, 외사공작계를 외사3계로 각 개편하였다<sup>33)</sup>.

1975년 8월 28일 북부경찰서 모라과출소를 신설하였고, 같은해 8월 30일 경찰국 방위과를 폐지하는 대신, 경비과에 방호계를 신설하였으며 정보과에 정보5계를 신설하였다<sup>34)</sup>.

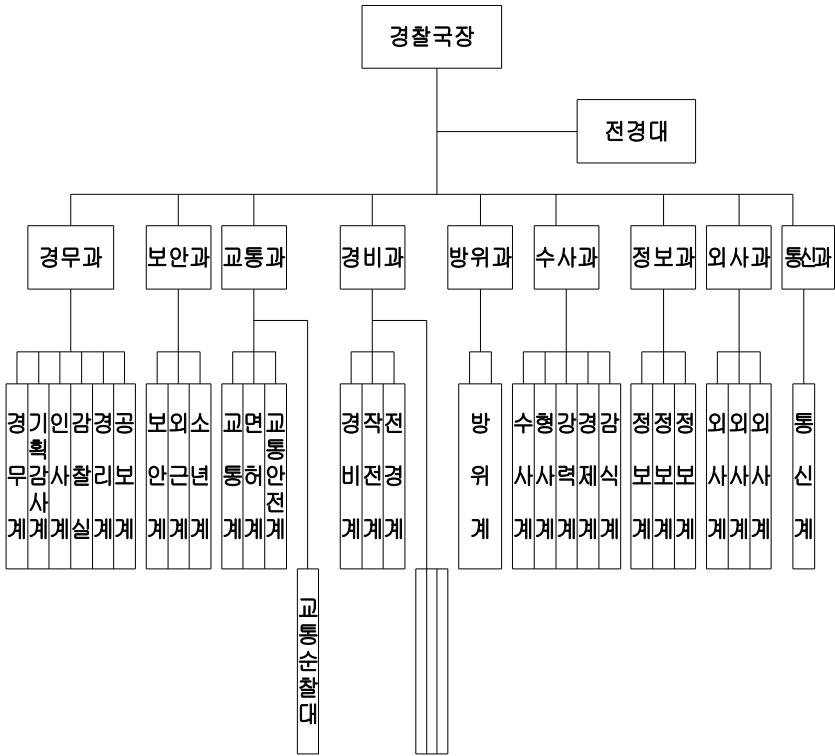
1976년 4월 14일 경찰국 정보과를 정보1과와 정보2과로 분리, 개편하여 정보기능을 강화하였고, 같은해 4월 18일 교통경찰을 보조하기 위한 교통순시원제도를 신설하여 부산에 90명의 교통순시원을 배치하였다.

---

32) 부산지방경찰청 (편), 『앞의 책』, p. 63; 허남오, 『앞의 책』, p. 371.

33) 부산지방경찰청 홈페이지(<http://www.bspolice.go.kr/main/main.html>) 참조.

34) 부산북부경찰서 홈페이지(<http://www.bspolice.go.kr/bukbu/main/main.html>) 참조



<그림 3-2> 치안본부 출범직후 부산경찰국 편제<sup>35)</sup>

1977년 2월말 부산시 경찰국은 다음과 같은 내용의 대민봉사 수칙을 정하여 모든 경찰관으로 하여금 실천하도록 하였다<sup>36)</sup>.

- ① 상냥하게 웃으며 친절하게 맞이하며 부드럽게 대하자.

35) 부산직할시 경찰국 (편)a, 1975, 부산시경찰국 기구표, 부산시경찰국, 참조: 『앞의 책』, p. 64.

36) 부산직할시 경찰국(편)b, 1977, 『대민봉사수칙』, 부산직할시 경찰국, 참조.

② 공손한 언행으로 친밀감을 갖게 하고 오래 기다리지 않게 하자.

③ 민원인이 원하는 방향으로 처리하고 가부를 명백히 하여 반드시 경과를 통보하자.

이후 부산경찰의 조직과 기구개편을 살펴보면 다음과 같다<sup>37)</sup>.

○ 1977년 10월 1일 북부경찰서 주례파출소, 동래경찰서 해운대2파출소와 반송2파출소, 서부경찰서 괴정파출소, 남부경찰서 망미파출소를 신설

○ 1977년 11월14일 대통령령 제8739호로 해운대 경찰서를 신설하여 기존 동래경찰서 관할 중 해운대 1,2, 석대, 비행장, 송정, 반송1, 2, 서동, 반여파출소 등 9개 파출소를 해운대경찰서 관할로 편입

○ 1978년 2월 25일 북부경찰서에 공항경비대를 신설

○ 1978년 3월 1일 행정구역 개편으로 기존 김해경찰서 관할의 대저, 공항, 명지지서를 북부경찰서 관할로 편입, 대저, 공항, 명지파출소로 개칭

○ 1978년 6월 17일 경찰국 및 경찰서의 경비과 장비계를 폐지하고 경무과 장비보급계 신설

그 후 부산의 치안영역이 확대됨에 따라 1978년 8월 2일 대통령령 제911호에 의하여 부산시 경찰국장을 경무관에서 치안감으로 승격시키고 경찰국장 아래에 경무관 1명을 담당관(부국장)으로 두기로 하였다<sup>38)</sup>.

---

37) 부산지방경찰청 (편), 『앞의 책』, pp. 65~67의 내용을 참고로 재정리함.

또한 1978년 8월 9일 대통령령 제9125호에 의거 부산진경찰서로부터 북부경찰서(북부 삼락동)가 분리, 신설되어 구포, 화명, 사상, 학장, 주례, 모라, 만덕, 대저, 공항, 명지파출소와 기존 남부경찰서 관할의 성전, 전포파출소를 관할하게 하였는데 이로서 부산시 경찰국은 그 밑에 9개의 경찰서를 두게 되었다<sup>39)</sup>.

이후 부산경찰의 조직과 기구의 변화를 살펴보면 다음과 같다<sup>40)</sup>.

○ 1978년 10월 1일 동래경찰서 수비파출소, 남부경찰서 수영1파출소 신설

○ 1978년 10월 10일 부산진경찰서 신암, 부암, 개금2파출소, 동래경찰서 남문구, 명장, 연산1, 장전1파출소, 서부경찰서 해안파출소, 남부경찰서 문현3, 신정, 수영파출소, 북부경찰서 감전, 강동파출소가 신설

○ 1978년 10월 10일 부산진경찰서 개금파출소를 개금1파출소로, 동래경찰서 연산1파출소를 연산2파출소로, 연산2파출소를 연산3파출소로, 연산3파출소를 연산4파출소로, 장전파출소를 장전2파출소로, 남부경찰서 대연1파출소를 대연파출소로, 대연2파출소를 석포파출소로, 수영파출소를 광안파출소로, 용호1파출소를 용호파출소로, 백운파출소를 용암파출소로, 용암파출소를 우암파출소로, 해운대경찰서 해운대1파출소를 해운대파출소로, 해운대2파출소를 해운대역전파출소로, 비행장파출소를 수비파출소로 각 개칭,

○ 1978년 10월 19일 남구경찰서 문현3파출소 신설

---

38) 대통령령 제911호(1978. 8.2); 부산지방경찰청 (편), 『앞의 책』, p. 66; 이에 따라 1978년 8월 18일 제10대 부산시 경찰국장에 이수영 치안감이, 초대 부국장에 노일현 경무관이 취임하였다.

39) 대통령령 제9125호(1978. 8. 9)

북부경찰서 홈페이지(<http://www.bspolice.go.kr/bukbu/main/main.html>) 참조.

40) 부산지방경찰청 (편), 『앞의 책』, pp. 68~69; 부산지역 경찰서 홈페이지 참조.

○ 1979년 5월 12일 북구 모라동에 경찰국 교통과 면허시험장 (현 북부면허시험장)을 개장

○ 1979년 9월 25일 부산시 규칙 제1202호로 부산진경찰서 초읍, 가야2파출소, 동래경찰서 부곡1, 사직2, 연산5파출소, 서부경찰서 하단파출소, 남부경찰서 민락, 삼익파출소, 북부경찰서 덕포, 덕천파출소 등 10개 파출소 신설, 부산진경찰서 성지파출소를 연지파출소로, 가야파출소를 가야1파출소로, 동래경찰서 부곡파출소를 부곡2파출소로, 사직파출소를 사직1파출소로 개칭

○ 1979년 12월 13일 남부경찰서 광안2파출소 신설

#### 4) 1980년대

1980년 이후 부산경찰의 조직개편과 기구변화를 살펴보면 다음과 같다<sup>41)</sup>.

○ 1980년 8월 21일 경찰국 및 경찰서 경무과에 민원봉사실 신설

○ 1980년 9월 20일 부산진경찰서에 다음과 같이 파출소가 신설됨

- 부전3, 서면, 양정1, 양정4, 전포2, 개금3, 당감2, 동평2, 가야3파출소

- 이에 따라 부산진경찰서의 양전1파출소를 양정3파출소로, 전포파출소를 전포1파출소로, 당감파출소를 당감1파출소, 동평파출소를 동평1파출소로 개칭

○ 1980년 9월 20일 동래경찰서에 다음과 같이 파출소가 신설됨<sup>42)</sup>

---

41) 부산지역 경찰서 홈페이지 참조; 부산지방경찰청(편), 『앞의 책』, pp. 68~70의 내용을 참고로 재정리함.

42) 동래경찰서 홈페이지(<http://www.bspolice.go.kr/dongnae/main/main.html>) 참조

- 구서, 기찰, 장전2, 온천3, 사직2, 거제1, 거제2, 복산, 안락2, 연천, 신리, 연산7파출소

- 이에 따라 사직2파출소를 사직3파출소로, 거제파출소를 거제3파출소로, 장전2파출소를 장전3파출소로, 안락파출소를 안락1파출소로 개칭

○ 1980년 9월 20일 서부경찰서에 다음과 같이 파출소가 신설됨

- 대신, 감천2, 대치, 당리, 남부민2, 사하2, 구평파출소

- 이에 따라 감천파출소를 감천1파출소로, 남부민파출소를 남부민1파출소로, 사하파출소를 사하1파출소로 개칭

○ 1980년 9월 20일 동부경찰서에 다음과 같은 파출소가 신설됨<sup>43)</sup>

- 내곡, 망양, 좌상파출소

○ 1980년 9월 20일 남부경찰서에 다음과 같은 파출소가 신설됨

- 수영1, 망미2, 광안2, 광안4, 민락2, 대연1, 대연5, 대연6, 문현1, 우암2, 감만2, 용호3파출소

- 문현1파출소는 범3파출소로, 대연파출소를 대연2파출소로, 용호파출소 용호1파출소로, 백운파출소를 용호2파출소로, 광안파출소를 광안1파출소로, 민학파출소를 민락1파출소로, 수영파출소를 수영2파출소로, 망미파출소를 망미1파출소로, 우암파출소를 우암1파출소로, 감만파출소를 감만1파출소로 개칭

○ 1980년 9월 20일 영도경찰서에 다음과 같은 파출소가 신설됨

- 영선2, 영선3, 산북, 청학3, 청학4, 태종대파출소

○ 1980년 9월 20일 해운대 경찰서에 다음과 같은 파출소가 신설됨

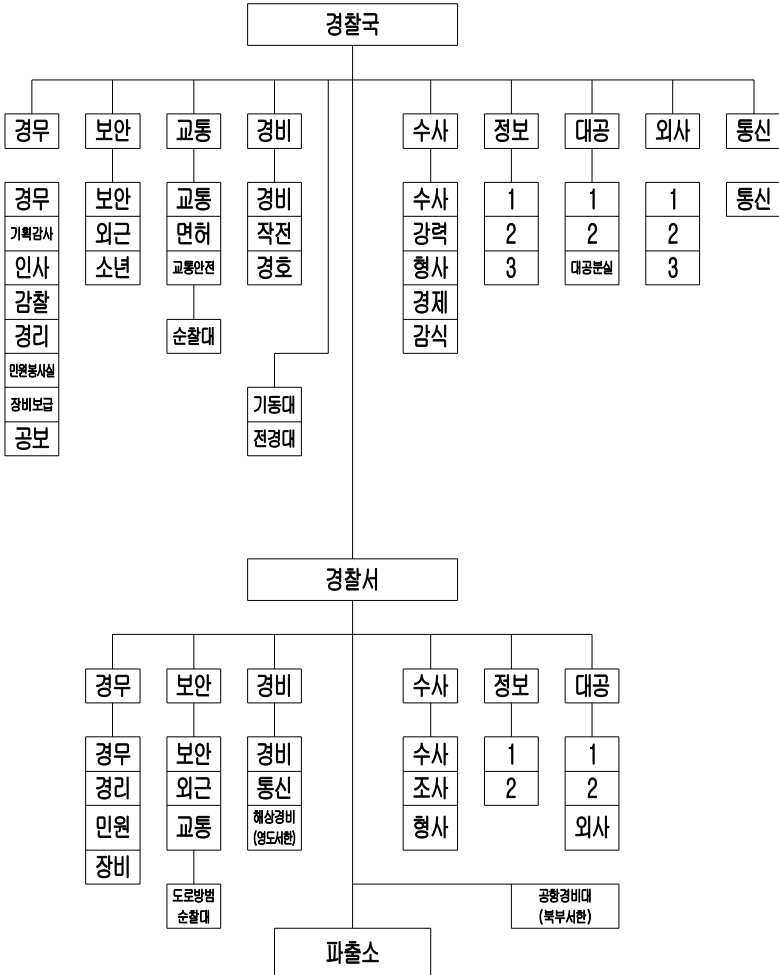
- 중동, 우동, 재송, 반여1, 동상, 반송3파출소

- 이에 따라 반여파출소를 반여2파출소로, 북부경찰서의 구포

---

43) 동부경찰서 홈페이지(<http://www.bspolice.go.kr/dongbu/main/main.html>)참조.

파출소를 구포1파출소로, 주례파출소를 주례1파출소로, 감전파출소를 감전1파출소로 각 개칭



<그림 3-3> 부산직할시 경찰국 기구표(1980)44)

- 1980년 9월 20일 북부경찰서에 다음과 같은 파출소가 신설됨
  - 구포2, 주례2, 감전2, 삼락, 과법파출소가 각 신설됨
- 1980년 11월 6일 경찰국 정보1과에 정보3계를 신설
- 1981년 4월 10일 경찰국 경비과 방호계를 경호계로 개칭
- 1981년 10월 31일 부산진경찰서 전포4파출소, 동래경찰서 거제4파출소, 서부경찰서 동대2파출소, 동부경찰서 범서파출소, 영도경찰서 남항2파출소, 북부경찰서 엄궁파출소, 해운대경찰서 동상1, 회동파출소가 각 신설, 이에 따라 서부경찰서 동대신파출소를 동대1파출소로, 부산진경찰서 전포1파출소를 전포3파출소, 전포2파출소를 전포1파출소로, 성전파출소를 전포2파출소로, 영도경찰서의 남항파출소를 남항1파출소로 각 개칭하고 해당 파출소들의 관할구역 조정
- 1981년 12월 1일 해운대경찰서 동상파출소를 동상2파출소, 석대파출소를 동상3파출소로 각 개칭
- 19801년 12월 5일 경찰국 정보1과를 정보과로, 정보2과를 대공과로 각 개칭
- 1982년 2월 5일 각 경찰서 수사과에 조사계 신설
- 1980년 2월 24일 서부경찰서 해안파출소를 남부민1파출소로, 남부민1파출소를 남부민3파출소로 각 개칭
- 1980년 3월 8일 경찰서 경비계를 경비작전계로 개칭
- 1982년 4월 30일 금정경찰서를 신설 기존 동래경찰서 관할의 장전1,2,3, 부곡1,2, 구서, 기찰, 팔송파출소와 해운대경찰서의 관할의 동상1,2,3, 서동, 회동파출소를 금정경찰서 관할로 편입
- 1982년 6월 1일 다음과 같이 각 파출소가 개칭됨<sup>45)</sup>

44) 부산직할시 경찰국(편)c, 1981, 『부산직할시 경찰국 기구표』, 부산직할시경찰국, ; 부산지방경찰청 (편), 『앞의 책』, p. 68.

45) 부산진경찰서 홈페이지(<http://www.bspolice.go.kr/busanjin/main/main.html>) 참조



- 부산진경찰서 부암파출소를 부암1파출소로, 동평2파출소를 부암2파출소로, 동평1파출소를 당감3파출소로

- 서부경찰서 충무동파출소를 충무1파출소로, 완월동파출소를 충무2파출소로

- 남부경찰서 남천파출소를 남천1파출소로, 삼익파출소를 남천2파출소로, 범삼파출소를 문현4파출소로

- 금정경찰서 동상1파출소를 서동1파출소로, 동상2파출소를 서동2파출소로, 동상3파출소를 서동3파출소, 서동파출소를 서동4파출소로 각 개칭

○ 1982년 6월 21일 부산지방검찰청 구내 경찰구치감을 호송경찰관 출장소로 개칭

○ 1982년 7월 3일 경찰서 보안과에 의경으로 구성된 도보방법순찰대 설치

○ 1982년 9월 23일 남부경찰서 수영1파출소를 수영파출소로, 수영2파출소를 망미2파출소로, 망미2파출소를 망미3파출소로, 서부경찰서 동대신파출소를 동대3파출소로 각 개칭

○ 1982년 12월 31일 경찰서 보안과 교통계를 경비과 교통계로 개편

○ 1983년 4월 6일 경찰국 교통과에 고속도로순찰대를 설치

○ 1983년 6월 1일 영도경찰서 연안파출소를 중부경찰서 관할로 이전하면서 여객부두파출소라 개칭, 아울러 중부경찰서 중앙파출소를 중앙1파출소로, 향만파출소 중앙2파출소로 개칭

○ 1983년 10월 20일 경찰국 외사과 공항분실과 103호실, 북부경찰서 공항경비대를 통합하여 김해국제공항경찰대를 설치 북부경찰서에 배속

○ 1983년 12월 12일 북부경찰서 공항파출소 관할 일응도와 명지파출소 관할 을숙도를 서부경찰서 하단파출소 관할로 편입

---

부산금정경찰서 홈페이지(<http://www.bspolice.go.kr/geumjeong/>)참조.

부산영도경찰서 홈페이지(<http://www.bspolice.go.kr/yeongdo/>)참조.

- 1984년 2월 20일 경찰국 보안과에 폭발물 안전관리 업무를 전담할 안전관리반을 신설, 경비과에 전경관리계를 신설<sup>46)</sup>.
- 1984년 5월 1일 중부경찰서 해양분실을 신설
- 1984년 6월 14일 중부경찰서 흑교파출소를 보수1파출소로, 보수파출소 보수2파출소로 각 개칭
- 1984년 10월 15일 경찰국 경비과에 510전투경찰대를 신설
- 1984년 12월 26일 경찰국 경무과 소속 60인조 경찰악대 발대
- 1985년 1월 16일 북부경찰서 덕천2파출소를 신설
- 1985년 10월 8일 영도경찰서 영선1파출소를 영선2파출소로, 영선2파출소를 영선1파출소로 개칭
- 1986년 2월 27일 86아시안게임 및 88올림픽대회 경비를 위하여 경찰국 경비과에 올림픽경비대를 설치
- 1986년 8월 11일 경찰국 수사과에 형사기동대를, 경찰서 보안과에 소년계를 각 신설
- 1987년 2월 7일 동래경찰서 연산9파출소 신설, 동래경찰서 연천파출소를 연산8파출소로 개칭
- 1987년 4월 1일 경찰국 대공과에 공안분실을 신설<sup>47)</sup>
- 1987년 8월 19일 701, 702 전경대 신설
- 1989년 1월 17일 서부경찰서 장림2, 당리2파출소를 신설, 서부경찰서 장림파출소를 장림1파출소로, 당리하단파출소를 하단2파출소로, 당리2파출소를 당리파출소로, 하단파출소를 하단1파출소로 개편.
- 1989년 4월 26일 경찰국 수사과에 수사2계를 신설, 경찰서 수사과에는 조사2계를 신설, 부산진경찰서 광무파출소를 범천1파

---

46) 부산일보, 1884. 2. 21일자.

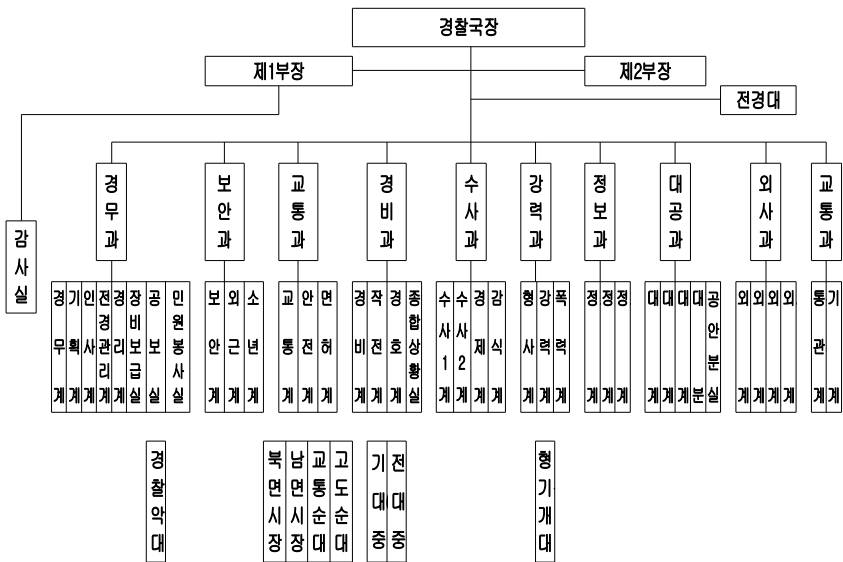
47) 부산지방경찰청 홈페이지(<http://www.bspolice.go.kr/main/main.html>), 부산지방경찰청 (편), 『앞의 책』, p. 70.

출소로, 신암파출소를 범천3파출소로, 범천파출소를 범천2파출소로, 서부경찰서 대신파출소를 서대1파출소로, 서대파출소를 서대2파출소로, 구덕파출소를 서대3파출소로, 사하1파출소를 괴정1파출소로, 대치파출소를 괴정2파출소로, 괴정파출소를 괴정3파출소로, 사하2파출소를 괴정4파출소로 각 개칭

○ 1989년 8월 1일 사하경찰서를 신설, 기존 서부경찰서에서 관할하는 괴정1.2.3.4.

하단 1.2, 감천1.2, 구평, 신평, 장림1.2, 다대, 당리파출소 등 14개 파출소를 관할

○ 1989년 9월 5일 '88올림픽대회'의 경비를 위해서 설치한 경찰국 경비과 소속 올림픽경비대를 해체, 경찰국 수사과 형사계를 형사1계로, 강력계를 형사2계로 개칭<sup>48)</sup>



48) 부산지방경찰청 홈페이지(<http://www.bspolice.go.kr/main/main.html>), 부산일보, 1989. 9. 6일자.



<그림 3-4> 부산직할시 경찰국 기구표(1990)<sup>49)</sup>

### 5) 1991년 부산지방경찰청 개청 직전까지

1990년 2월 3일 동래경찰서 명장2파출소를 신설, 명장파출소를 명장1파출소로 개칭하였고, 금정경찰서 구서파출소를 구서1파출소로 하고 구서2파출소를 신설하였다.

1990년 5월 10일 경찰국에 강력과를 신설하여 그 밑에 형사계, 강력계, 폭력계를 두고, 수사과를 수사1계, 수사2계, 경제계, 감식계로 구성하였으며, 각 경찰서에 형사과를 신설하여 그 밑에 형사관리계와 형사계를 두었다<sup>50)</sup>. 또한 해운대경찰서 재송2파출소

49) 부산직할시 경찰국 (편)d, 1990, 『부산직할시 경찰국 기구표』, 부산직할시 경찰국.; 부산지방경찰청(편), 『앞의 책』, p. 72.

50) 부산지방경찰청 홈페이지(<http://www.bspolice.go.kr/main/main.html>), 부산일보, 1990. 5.10일자

와 금정경찰서 남산파출소를 신설하였다.

1990년 8월 6일 경찰국 교통과 소속으로 남부면허시험장을 신설하고 1979년 모라동에 설치한 면허시험장을 북부면허시험장으로 개칭하였다<sup>51)</sup>.

또한 범죄와의 전쟁 선포 직전인 1990년 9월 10일 5대 범죄의 단속을 전담하기 위한 특수강력수사대를 경찰국에 설치하였고<sup>52)</sup>, 1990년 9월 26일 경찰국에 감사실을 신설하여 감찰기능을 경무과에서 독립시킴과 아울러 경무과 기획감사계를 기획계로 축소시켰다<sup>53)</sup>.

1991년 2월 9일 지하철 범죄의 예방 및 수사를 위해서 지하철 수사대를 발대하였고, 같은 해 3월 18일에 부산진경찰서 초읍2파출소, 동래경찰서 서낙민파출소, 북부경찰서 만덕2파출소를 신설하였다<sup>54)</sup>.

1991년 4월 16일 동래경찰서 연산2파출소와 연산7파출소를 신라파출소로 흡수, 통합하고 남부경찰서 민락파출소에 광안2파출소를 통합하여 대단위파출소를 설치하였다.

1991년 5월 31일 경찰법이 공포됨으로써<sup>55)</sup> 국립경찰 창설 46년 만인 1991년 8월 1일 마침내 내무부 보조기관인 치안본부에서 외청인 경찰청으로 공식 분리되었고<sup>56)</sup>, 이에 따라 부산시경찰국도 부산지방경찰청으로 승격, 개칭하면서 부산직할시 경찰국장은 부산직할시 지방경찰청장으로 개칭되었다.

---

51) 운전면허시험관리단 홈페이지(<http://www.dla.go.kr/Servlet/Main>); 부산북부 운전면허시험장, 부산남부운전면허시험장 홈페이지 참조.

52) 조선일보, 1990. 9. 11일자.

53) 부산일보, 1990. 9. 27일자

54) 부산지방경찰청 홈페이지; 부산진경찰서 홈페이지 참조.

55) 경찰법(법률 제9114호)

56) 부산일보, 1991. 8.1일자.

## IV. 부산직할시 경찰국시대의 주요경찰활동

### 1. 경무분야

#### 1) 경무 행정조직의 변천

경무기능은 조직내 혁신역량을 높이고 인적·물적자원을 개발·관리하며 보다 적합한 조직을 구축하고 인적자원을 확보하는 업무와 기관운영을 위한 각종 예산의 편성과 배분 업무를 수행한다. 결국, 경무기능은 유기적 조직체인 경찰조직을 합리적·효율적으로 운용하기 위한 조직 내부관리의 업무를 관장하는 경찰사무이다<sup>57)</sup>.

경무부서는 이와 같은 모든 면이 원만히 이루어지도록 조직·인력을 관리하고, 조직원의 교육훈련, 후생관리 기타 경찰조직의 운영에 필요한 제도·시설·문서·재무 등의 관리를 담당하는 부서로서의 기능을 수행한다,

부산직할시 경찰국시대 경무행정의 변천과정을 살펴보면 요약하면 다음과 같다<sup>58)</sup>.

○ 1962. 11. 21. 부산시가 부산직할시로 승격, 1963. 1. 1. 부산시 경찰국이 경상남도 경찰국으로부터 분리 발족, 경무과는 경무계, 기획계, 인사계, 감찰계, 경리계 등 5개 체제로 편성·운용.

○ 1974년 치안본부 출범 이후 경무과 기획계를 기획감사계로 개편

○ 1975년 경무과 편제는 경무계, 기획감사계, 인사계, 감찰계, 경리계, 공보계 등으로 구성

57) 경찰대학 b, 2005. 『경찰경무론』, 경찰대학교, p. 12.

58) 부산지방경찰청, 『앞의 책』, pp.191~192.의 내용을 참고로 재정리함.

○ 1980년 경무과에 민원봉사실 신설, 경무과 편제는 경무계 기획감사계, 인사계, 감찰계, 경리계, 장비보급계, 공보계, 민원봉사실 등으로 구성

○ 1990년 경무과내에 있던 감찰기능 분리, 감사실이 신설됨에 따라 기획감사계를 기획계로 개편, 경비과 전경관리계를 경무과 전경관리계로 개편, 경무과는 경무계, 인사계, 전경관리계, 경리계, 장비보급계, 공보계, 민원봉사실 체제로 운영

이상의 조직변천과정을 년도별로 정리하면 <표 4-1>과 같다.

<표 4-1> 경무과의 조직 변천과정

1963년	1974년	1975년	1980년	1990년
경무계	경무계	경무계	경무계	경무계
기획계	기획감사계	기획감사계	기획감사계	기획계
인사계	인사계	인사계	인사계	인사계
감찰계	감찰계	감찰계	감찰계	
경리계	경리계	경리계	경리계	경리계
		공보계	공보계	공보계
			장비보급계	장비보급계
			민원봉사실	민원봉사실
				전경관리계

## 2) 부산경찰의 인력 변천

경찰이 대국민 치안서비스 활동을 효과적으로 수행하기 위해서는 조직과 인력의 효율적인 관리가 매우 중요하다. 경찰관의 정원도 치안수요의 변화에 따라 탄력적으로 변화되어 왔다.

1978년 부산직할시 경찰국장의 계급이 경무관에서 치안감으로 승격되었다. 이어 1986년부터는 부국장이 2명으로 1차장, 2차장

으로 구성되어 있었으나, 1995년부터 다시 차장으로 1명이 구성되게 되었다.

1973년 이후 부산경찰의 계급별 정원은 <표 4-2>와 같다.

<표 4-2> 부산직할시 경찰국의 계급별 경찰정원(1973~1991년)<sup>59)</sup>

구분 연도별	경찰관 정원									
	합계	치안감	경무관	총경	경정	경감	경위	경사	경장	순경
1973	3,106		1	15	50	55	257	309	491	1,928
1974	3,103		1	15	50	55	251	309	490	1,932
1975	3,055		1	14	51	53	245	303	487	1,901
1976	3,057		1	14	53	52	241	299	487	1,910
1977	3,329		1	15	59	57	262	316	580	2,039
1978	3,686	1	1	16	65	62	292	356	696	2,197
1979	3,776	1	1	16	69	59	302	356	718	2,254
1980	4,524	1	1	16	69	63	371	370	881	2,752
1981	4,683	1	1	16	69	63	371	370	881	2,911
1982	4,950	1	1	18	75	67	407	453	1,037	2,891
1983	4,735	1	1	18	75	68	405	457	1,053	2,657
1984	4,676	1	1	18	75	81	407	479	1,238	2,376
1985	4,721	1	1	18	75	83	413	484	1,527	2,119
1986	5,009	1	2	18	76	93	480	593	1,566	2,180
1987	5,165	1	2	18	77	95	486	614	1,590	2,282
1988	5,191	1	2	18	77	95	488	614	1,596	2,300
1989	5,808	1	2	20	83	91	532	647	1,686	2,746
1990	7,016	1	2	21	96	91	627	726	2,167	3,285
1991	7,358	1	2	22	119	103	654	758	2,339	3,360

59) 부산지방경찰청, 통계자료 참조; 『앞의 책』, p. 194를 참고로 재정리함.



1975년도는 정원이 3,055명이었는데 매년 치안수요의 변화에 따라 증·감되어온 정원은 1990년도에 이르러 1975년의 두배가 넘게 되었고, 1991년까지는 정원이 계속 증가되었다.

부산경찰의 정원 증가가 많았던 연도는 1990년으로 1,208명이며, 다음은 1980년으로 748명이 증원되었다. 가장 감축이 많았던 연도는 1983년으로 215명이 감축되었다.

부산경찰의 연도별 정원 증·감 현황은 <표 4-3>과 같다.

<표 4-3> 연도별 정원 증·감 현황(1973~1991년)<sup>60)</sup>

연도	1973	1974	1975	1976	1977	1978	1979	1980	1981	1982	1983	1984	1985	1986
정원	3,106	3,108	3,055	3,057	3,329	3,686	3,776	4,524	4,683	4,950	4,735	4,676	4,721	5,009
증감		-3	-48	+2	+272	+357	+90	+748	+159	+267	-215	-59	+45	+288

연도	1987	1988	1989	1990	1991
정원	5,165	5,191	5,808	7,016	7,358
증감	+156	+26	+617	+1,208	+342

### 3) 경찰장비의 변천

경찰은 그 업무의 다양성으로 인하여 많은 장비를 필요로 하는 바, 치안여건의 변화에 따라 부산경찰의 장비에도 많은 변화가 있었다<sup>61)</sup>.

60) 부산지방경찰청, 통계자료 참조; 부산지방경찰청, 『앞의 책』, p. 195. 참조

61) 경찰대학b, 『앞의 책』, pp. 256~257; 경찰장비는 크게 기동장비, 전투진압장비, 전시비축장비, 개인 및 특수장비, 통신 및 전산장비 기타 각 기능별장비와 사무용품 및 소모품으로 나눌 수 있다.

1970년대 말부터 1980년대는 민주화 열기의 고조되었고, 이로 인하여 학생시위 및 님비현상 등 집단이기주의의 팽배는 집단시위의 과격화 현상으로 이어져, 많은 경찰력이 다중범죄 진압에 동원되었다. 이에 필요한 경력수송용 기동장비, 가스차, 화학탄등 진압장비의 수요가 급격히 증가하였다.

1990년 “범죄와의 전쟁”에 따라 파출소등 민생치안부서의 장비보강계획에 의거 외근요원에게는 1인1정씩의 권총을 지급하였다<sup>62)</sup>.

또한 C-3제도의 도입으로 112순찰차량도 연차적으로 증차하여 1989년 3월부터 시내 중심파출소에 순찰차를 배치하는 것을 시작으로 1992년 4월에는 모든 파출소에 112순찰차를 배치 완료하는 등 경찰장비의 괄목할만한 보강이 이루어졌다<sup>63)</sup>.

부산경찰의 보유차량 현황을 살펴보면<sup>64)</sup> 1964년 당시에는 주로 지휘용, 교통순찰차량, 형사피의자 호송차량이 주종을 이루었으나 1980년대는 다양한 시위에 대처하기 위한 경력수송용 차량이, 1989년부터는 112순찰차량의 증차에 따라 차량보유 현황에 획기적 변화와 증가현상을 가져왔다<sup>65)</sup>.

부산경찰의 연도별 차량 및 이륜차 보유현황은 다음과 같다.

---

62) 경찰청, 1990, 『범죄와의 전쟁』, 경찰청, p. 58. 참조.

63) 부산일보, 1991. 8. 12일자 참조.

64) 전국 경찰차량은 1980년 2,487대에서 1999년 10,633대로 약 4.3배 증가하였고, 이륜차 또한 1980년도 436대에서 5,540대로 약 13배가 증가하였다.

65) 1992. 12. 31. 관용차량관리규정

<표 4-4> 연도별 차량 보유현황<sup>66)</sup>

(단위 : 대)

구분 연도	합계	승용차				승합차				화물차			특수차	2륜차		썬
		소계	대형	중형	소형	소계	대형	중형	소형	소계	중형	소형		대형	소형	
1963	99	38	-	5	33	-	-	-	-	21	10	11	1	32	7	-
1964	106	43	-	5	38	2	-	2	-	21	7	14	1	32	7	-
1965	114	45	-	7	38	2	-	2	-	27	8	19	1	32	7	-
1966	114	45	-	7	38	2	-	2	-	27	8	19	1	32	7	-
1967	114	45	-	7	38	2	-	2	-	27	8	19	1	32	7	-
1968	127	46	-	8	38	2	-	2	-	29	10	19	1	42	7	-
1969	164	54	-	11	43	2	-	2	-	51	37	14	2	48	7	-
1970	192	72	-	24	48	2	-	2	-	62	44	18	2	47	7	-
1971	376	81	-	27	54	3	-	3	-	54	44	10	2	55	181	-
1972	376	81	-	27	54	3	-	3	-	54	44	10	2	55	181	-
1973	377	78	5	16	57	3	-	3	-	55	15	40	3	53	185	-
1974	373	79	5	17	57	10	-	10	-	44	10	34	3	53	184	-
1975	391	79	5	25	49	10	-	10	-	44	10	34	3	49	206	-
1976	391	85	1	42	42	9	1	9	-	40	10	30	3	49	204	-
1977	525	89	1	64	24	10	1	10	-	42	9	33	3	50	330	-
1978	468	101	2	73	26	8	3	8	-	42	8	34	4	50	260	-
1979	394	101	2	87	12	12	18	12	5	26	6	20	1	48	183	-
1980	456	103	2	87	14	43	27	12	4	31	10	21	1	52	226	-
1981	545	139	2	122	15	69	42	13	14	25	16	9	1	52	259	-
1982	548	141	3	123	15	69	42	13	14	25	16	9	1	52	260	-
1983	594	142	3	124	15	72	45	13	14	25	21	4	1	54	300	-
1984	712	143	3	124	16	75	48	13	14	37	26	11	1	54	402	-
1985	732	143	3	124	16	94	67	13	14	37	27	10	1	54	402	-
1986	748	144	3	124	17	98	70	14	14	38	27	11	1	54	413	-
1987	853	166	5	79	82	117	79	14	24	39	30	9	31	54	446	-
1988	857	178	2	93	83	108	79	14	15	39	30	9	32	54	446	-
1989	1160	231	4	140	87	131	78	19	34	40	30	10	33	54	671	-
1990	1294	353	4	262	87	140	82	21	27	44	33	11	32	54	671	-
1991	1311	367	6	22	89	144	83	22	39	44	32	12	31	54	671	-

66) 부산지방경찰청, 『앞의 책』, pp. 220~221.

## 2. 생활안전 분야

### 1) 방범경찰 조직의 변천

우리나라의 방범경찰은 1945년 10월 21일 미군정청에 경무국이 창설되면서 경무국 부서의 하나로 공안과가 설치되었고, 지방의 경우는 각 시·도지사 밑에 경찰부를 두어 그 산하에 보안과가 설치되어 풍속, 교통, 위생, 철도, 총포·화약류, 부녀·노유(老幼)보호, 경비, 총기, 탄약, 차량 등 광범위한 사항을 관장하였다.

부산지역의 방범경찰은 1963년 1월 1일부터 경상남도경찰국에서 부산직할시경찰국으로 분리 신설되면서 보안과 산하에 보안계, 방범소년계, 교통계가 설치되어 운영되었다. 그러다가 1968년 12월 18일 보안과에 있던 교통계가 폐지되고, 교통과가 신설되면서 교통계 업무를 이관하였다<sup>67)</sup>.

1969년 1월 14일 경비과 외근계가 신설되었다<sup>68)</sup>. 1972년 4월 30일 경비과 외근계가 보안과 외근계로 전환되었다<sup>69)</sup>. 그리고 1973년 4월 23일 보안과에 산림단속계가 신설되었고<sup>70)</sup>. 1975년 4월 10일 보안과 산림단속계를 폐지 업무를 보안계에서 관장하였다. 또한 1984년 2월 20일 보안과에 폭발물안전관리업무(안전관리반)을 신설하였다<sup>71)</sup>.

---

67) 『부산직할시 규칙 제289호』, 『대통령령 제3260호』

68) 『부산직할시규칙 제384호』

69) 『부산직할시규칙 제443호』

70) 『부산직할시규칙 제524호』

71) 『부산직할시규칙 제1784호』



<그림 4-1> 부산경찰의 방법경찰 조직(1963년)<sup>72)</sup>

부산지역 일선경찰서 방법경찰 조직을 보면, 1963년 1월 1일 경상남도경찰국에서 분리, 부산직할시경찰국으로 신설된 이후 주요 변천 과정은 다음과 같다.

먼저, 1970년 4월 16일 경찰서 보안 1,2계를 폐지하고 보안계를 신설하였다<sup>73)</sup>. 1972년 3월 31일 시내 7개 경찰서에 도보순찰대를 경찰서 보안과장 산하에 설치하였고, 1982년 12월 31일 보안과 교통계를 폐지하고, 업무를 경비과 교통계로 이관하였다<sup>74)</sup>. 1986년 8월 11일 경찰서 보안과에 소년계를 신설하고, 도보순찰대를 방법순찰대로 개칭하였다<sup>75)</sup>. 그리고 1991년 8월 1일 경찰청 발족에 따라 경찰서 보안과를 방법과로 개칭하면서 보안계를 방법지도계, 외근계를 방법계로 명칭을 변경하였다<sup>76)</sup>.

## 2) 방법경찰 인력

1980년대 이후 지속적인 치안수요의 증가로 인하여 방법경찰 인력은 지속적으로 증가되어 왔다. 1990년도에는 「범죄와의 전

72) 부산지방경찰청, 『앞의 책』, p. 228의 내용을 참고로 재작성함.

73) 『부산직할시규칙 제364호』

74) 『부산직할시규칙 제1623호』

75) 『부산직할시규칙 제1954호』

76) 『대통령령 제13431호』

쟁」을 선포하면서 경찰력이 1980년대의 시국치안에서 민생치안으로 전환하는 일대 전환점을 이루었고, 민생치안에 대한 중요성이 부각되면서 112순찰제도(C3)의 발족으로 「즉각 출동 현장검거체제」를 갖추었다.

그러나 외근활동의 최일선 부서인 파출소근무 경찰관의 근무여건은 선진외국의 경찰관에 비하여 아직 열악한 실정으로 이의 개선을 위한 3교대근무 운영 등 실질적 방법활동을 위한 경찰력의 수요증대는 필연적이었다. 이에 따라 부산경찰도 내근 부서 인원을 축소·억제하는 한편 파출소 외근인력을 지속적으로 보강하여 왔고, 1980년도에는 1979년도 대비 무려 38.9%를 증원하였다.

연도별 파출소 인력 보강현황은 다음과 같다.

<표 4-5> 파출소 인력 보강현황 (1975~1990년)<sup>77)</sup>

연도별	1975	1979	1980	1981	1984	1990
정원	1,085	1,385	1,925	1,989	1,921	2,886
증감	.	.	+540	+64	.	.

이와 함께 파출소의 수도 지속적으로 증가해 왔는데, 1963년도 경상남도 경찰국에서 분리, 부산직할시 경찰국 창설당시 관내의 파출소는 66개소였으나, 사회환경의 변화와 인구, 범죄 등의 증가에 따른 치안수요에 대응위하여 그 동안 매년 신설·보강되어 왔다.

77) 부산지방경찰청, 『앞의 책』, p. 230. 참조

특히, 1970년대 후반에 접어들면서 산업화와 도시화에 따른 사회병리 현상이 두드러지게 나타나면서 각종 범죄가 증가하여 이를 예방하기 위한 일선 치안력의 증대가 요청되어 1978년 16개소, 1979년 10개소, 1980년도에는 무려 60개소가 신설되었다. 연도별 증감현황은 다음과 같다.

<표 4-6> 파출소 증감현황(1963 ~ 1990년)<sup>78)</sup>

연도별	1963	1966	1969	1972	1978	1979	1980	1985	1990
파출소수	66	74	93	97	128	138	198	207	218
증감	.	.	.	.	+16	+10	+60		+4

### 3. 교통경찰 분야

#### 1) 부산지역의 교통환경

부산지역은 지형의 특수성으로 인하여 도로여건이 열악함에도 승용차는 연 평균 13.5%씩 증가하여 시내 곳곳에 심각한 교통혼잡과 대기오염을 일으키고 있다.

부산의 교통현실은 양적으로 급격히 팽창하였으나, 선진 교통문화가 정착되지 못하여 교통사고 발생률이나 사망률을 높은 편이고, 이로 인하여 사회문제가 발생하고 있을 뿐 아니라 막대한 교통 혼잡 비용이 발생하여 부산의 경제성장에 악영향을 미치고 있다.

78) 『앞의 책』, p. 230. 참조.

<표 4-7> 부산 교통상황의 변화<sup>79)</sup>

구분	인구(천명)	일일통행인구(천명)	차량등록대수(대)	도로연장(km)	도로율(%)
1889	17	-	-	-	-
1915	20	-	19	-	-
1920	83	-	20	-	-
1925	115	-	68	11.4	-
1930	131	-	185	15.2	-
1935	202	-	205	24.9	-
1940	240	-	-	50.4	-
1945	281	-	-	-	-
1950	-	-	-	-	-
1955	1,049	-	3,208	-	-
1960	1,361	-	3,810	294.6	
1965	1,420	-	4,518	320.9	1.8
1970	1,181	1,386	13,798	750.0	2.8
1975	2,453	2,269	23,760	1,158.5	6.9
1980	3,160	3,253	62,419	1,563.7	10.5
1985	3,715	4,917	106,357	1,623.9	11.06
1990	3,893	6,278	287,058	1,770.4	12.81

부산지역 교통사고의 추세를 살펴보면, 1970년도에 3,455건에 불과하던 사고발생 건수가 1991년에는 22,566건에 이르고 있으며, 사망자수는 1970년 219명이었던 것이 1991년에는 280명으로 나타나 교통사고의 심각성을 보여주고 있다.

부산직할시 경찰국 관내 교통사고 발생 추세는 <표 4-8>과 같다.

79) 부산직할시 (편)(b), 2000, 『부산교통 100년』, 부산직할시 발행



<표 4-8> 교통사고(인적피해) 발생추세(1970~1991년)

연도	1970	1975	1980	1985	1990	1991
발생(건)	3,455	7,265	15,144	16,097	21,996	22,566
사망(명)	219	387	421	290	477	580
부상(명)	3,704	6,382	12,667	18,985	25,206	27,280

## 2) 부산 교통경찰의 변천

1963년 1월 1일 경상남도 경찰국에서 부산직할시 경찰국으로 분리, 독립될 당시 교통경찰업무는 경찰국 보안과 교통계 및 각 경찰서 보안계 교통반에서 담당하고 있었다. 그러나 점차 산업의 발달과 도시인구 집중화 현상 등으로 교통수요가 급증함에 따라 1965년 12월 18일에는 경찰국에 교통계, 면허계, 지도단속계, 기동순찰대로 구성된 교통과를 신설하고 기존 보안과 교통계를 폐지하였다<sup>80)</sup>.

부산지역 교통경찰의 변천과정을 살펴보면 다음과 같다<sup>81)</sup>.

- 1966년 7월 28일 각 경찰서에 교통계 설치, 교통 관련업무의 전담기능을 일선 경찰서까지 조직하는 편제조정.

- 1969년 10월 22일 각 경찰서에 교통과 신설, 기존 보안과 교통계에서 담당하던 교통관련 업무를 교통과에서 전담.

- 1972년 5월 30일 각 경찰서의 교통과, 형사과, 폐지방침에 따라 다시 보안과 교통계로 환원.

- 1972년 6월 27일 경찰국 교통과에 교통순찰대 설치

- 1976년 4월 18일 교통경찰을 보조하기 위한 교통순시원 제도 신설, 부산에 90명의 교통순시원을 배치

80) 경찰대학e, 2004, 『교통경찰론』, 경찰대학, p. 132. 참조

81) 부산지방경찰청, 『앞의 책』, pp. 372~373의 내용을 재정리함.

○ 1979년 5월 12일 부산직할시 북구 모라동에 경찰국 교통과 면허시험장을 개장, 운전면허시험업무 전담.

○ 1982년 12월 31일 부산시 경찰국 조직개편에 따라 경찰서 보안과 교통계를 보안과에서 경비과로 이관.

○ 1990년 8월 6일 남구 용호동에 남부운전면허시험장을 신설, 동래구, 동구, 부산진구, 남구, 해운대구, 금정구를 관할, 부산시 경찰국 북부운전면허시험장 개칭, 북구, 중구, 영도구, 강서구, 서구, 사하구를 관할 지역주민의 편익 도모.

#### 4. 기타 분야

##### 1) 경비 분야

1963년 1월 1일 경상남도 경찰국으로부터 부산직할시 경찰국으로 분리되면서 경찰국 경비통신과에 경비계, 소방계, 통신계, 기동계를 두고, 경찰서 통신계에 통신반, 방호반, 경비반을 두었다. 1972년 6월 1일 소방업무를 부산직할시(소방본부)로 이관하고 같은해 7월 6일 경비과 종합상황실을 설치하였으며<sup>82)</sup>, 1975년 8월 30일 경비과에 방호계를 신설하였다가 1981년 4월 10일 방호계를 폐지하고 경비계로 업무를 통합하였다.

1982년 2월 27일 치안본부 계획에 의거 강원, 충북, 충남, 경북 경찰국에 작전과를 신설하므로 전국 경찰서 경비계를 경비작전계로 개칭하였다<sup>83)</sup>.

1986년 2월 13일 경찰국 경비과에 올림픽경비대를 신설하여 '86아시안게임, '88서울올림픽 경비 경비근무에 투입 활용다가

---

82) 부산일보, 1998. 5. 28일자; 그러나 1998년 5월 20일 지방경찰청 경비과의 작전계와 전경관리계를 통합하여 '작전전경계'로 재편하였다.

83) 치안본부 (편), 내부자료(치안본부 계획서), 1982.

1989년 9월 8일 해체하였다<sup>84)</sup>. 1990년 10월 10일 경찰국 경비과 전경관리계를 경무과 전경관리계로 개편하였다가 부산시지방경찰청 기구 개편으로 1991년 8월 1일 전경관리계는 다시 경비과로, 경비과 통신계는 경무과 통신계로 재편되었다<sup>85)</sup>.

## 2) 정보 분야

1963년 1월 1일 부산직할시 경찰국이 분리 신설되면서 정보과 내에 1.2.3.4계로 운영하다가 여러 차례 직제가 개편되면서 1977년 정보 1,2과 체제로 운영하였다.

이후 1981년 12월 5일 정보1과를 정보과로, 정보2과를 대공과로 개편하면서<sup>86)</sup> 정보과 내에 1,2,3계로 편제 운영되어 왔다. 1991년부산지방경찰청 개칭과 함께 현재에 이르고 있다.

경찰서의 경우, 1948년 11월 4일 정보기능이 사찰계로 편제되었다가<sup>87)</sup> 1960년 6월 1일 대통령령 제1583호에 의해 사찰계가 정보계로 개편되었다<sup>88)</sup>. 이후 1968년 7월 6일 정보계가 정보과로 승격되면서 정보과 내에 1,2계로 편제 현재에 이르고 있다.

## 3) 보안 분야

1963년 1월 1일 부산직할시 경찰국 출범과 함께 경찰국 정보과 대공계로 발족하였다. 그리고, 1975년 4월 10일 정보과 대공계를 정보3계로 명칭을 변경하였고<sup>89)</sup>, 점차 대공업무량이 증가됨

---

84) 부산일보, 1989. 9. 8일자 참조.

85) 부산지방경찰청 기구개편 내부자료(1991. 8) 참조.

86) 『부산직할시 규칙 제1487호』

87) 『대통령령 제18호 ‘내무부직제’』

88) 『대통령령 제1583호』

89) 『부산직할시 규칙 제689호』

에 따라 1976년 4월 14일 경찰국 정보과를 정보1과와 대공업무를 전담하는 정보2과로 분리 신설하게 되었다<sup>90)</sup>.

1981년 12월 5일 정보1과를 정보과로, 정보2과를 대공과로 개편<sup>91)</sup>과 함께 중부, 서부, 동부, 북부, 동래, 영도, 남부, 부산진, 해운대경찰서에 대공과 1,2계를 신설하였다. 1986년 1월 1일에는 부산 시내 각 파출소 대공주재형사 1명을 배치하였으며, 1986년 11월 20일에는 경찰국 및 각 경찰서 대공 3계를 신설하고 1987년 4월 1일에는 경찰국 대공과에 공안분실(부산시규칙 제2015호)를 신설하였다<sup>92)</sup>.

또한 1991. 8. 1. 부산지방경찰청 발족 및 기구신설에 따라 부산지방경찰청 대공과를 보안과로 명칭 변경하고 대공 1,2,3계 대공 1,2 분실을 보안 1,2,3계, 보안 1,2 분실로 각각 개칭, 경찰서 역시 대공과 대공 1계, 3계를 보안과 보안 1계, 2계,3계로 명칭을 변경하였다.

공항, 항만에서의 보안활동을 살펴보면, 먼저, 국제테러분자 등 불법분자에 의한 항공기 납치 또는 파괴를 방지하고 요인보호 등 국내선 보안활동을 위하여 1958.1.3 동래경찰서 수영공항분실을 발족하였다. 이후 개편사항을 살펴보면 다음과 같다<sup>93)</sup>.

- 1974년 4월 13일 동래경찰서 공항분실을 공항경찰대로 개편
- 1976년 8월 1일 김해 국제공항 개항으로 경남도경으로 편입
- 1978년 3월 1일 행정구역 개편으로 부산시경찰국으로 편입
- 1983년 11월 15일 김해국제공항 경찰대를 설치

---

90) 『부산직할시 규칙 제801호』

91) 『부산직할시 규칙 제1487호』

92) 『부산직할시규칙 제2015호』

93) 부산지방경찰청, 『앞의 책』, pp. 510~511의 내용을 참고로 재정리함.

#### 4) 의사 분야

1963년 1월 1일 부산직할시 경찰국이 분리 신설된 이후, 우리나라 제1의 국제항만도시인 부산의 지역적 특성으로 내·외국인들의 입출국이 늘어나게 되자 외사전담부서의 필요성이 대두되어 비로소 1966년 8월 1일 의사과가 설치되고 의사관리반, 의사정보계, 의사공작계로 편제되어 운영되었다<sup>94)</sup>.

1975년 4월 10일 의사과 의사관리반은 의사1계, 의사정보계는 의사2계, 의사공작계는 의사3계로 각각 개편되었다<sup>95)</sup>.

'86 아시안게임 및 '88올림픽 개최를 앞두고 대테러 업무의 중요성이 부각되자 참가국 임원, 선수들의 신변안전보호와 원활한 대회운영을 위해 1986년 2월 의사과내에 의사5계를 설치하고 대테러 업무를 전담하게 하였다<sup>96)</sup>.

## V. 결 론

이상에서 본 연구는 부산경찰국 시대 부산경찰의 변천과정을 중심으로 부산경찰의 변화를 살펴보았다.

다시 말하면, 부산직할시 승격이후, 부산행정조직의 변화를 고찰해 보았는 바, 1963년 부산직할시 승격 직후의 행정기구를 살펴보고, 행정조직구조의 변화를 살펴보았다. 또한 부산직할시가 승격된 이후, 신설된 부산직할시 경찰국의 조직구조와 산하경찰서 및 파출소 등의 조직변천과정을 고찰해 보았다. 그리고, 부산직할시 경찰국 시대의 주요 경찰활동을 분야별 경찰활동 기구의

---

94) 부산일보, 1966. 8. 2일자 참조.

95) 『부산직할시 규칙 제689호』

96) 부산일보, 1986. 2. 3일자

변천을 중심으로 고찰해 보고, 각 분야별 경찰활동은 경찰행정의 변천과정이나, 현황, 기타 경찰활동 사례 등을 중심으로 논의해보았다.

오늘날 과학기술의 발달 특히, 통신과 컴퓨터의 결합에 의한 새로운 정보사회로 발전하고 있다. 이에 따라 통신은 단순한 의사전달 매개체로서의 역할을 넘어 산업 및 경찰행정 활동의 능률화와 국제화의 추진, 국민의 문화적 수준향상에 기여하고 있다. 뿐만 아니라 현대사회가 직면하고 있는 치안, 교통 등의 문제 해결 수단과 각 분야에 걸쳐 그 기능에 대변혁이 일어나고 있다. 이것은 정보통신의 혁명시대로 인식하고 있다.

부산직할시 경찰국시대에도 이와 같은 새로운 사회적 변화가 일어났다. 이러한 사회에 적절히 대처하기 위하여, 경찰활동에서도 새로운 정보통신기기에 대한 투자와 도입이 추진되었으나, 이를 효과적으로 조직에 접목시키기 위한 새로운 제도와 조직의 정비는 이루어지지 못하였다.

따라서 정보화 사회에 있어서 국민의 안전과 공공의 질서를 담당하는 경찰의 새로운 역할과 기능은 요구된다. 부산경찰은 폭증하는 치안수요에 능동적으로 대처하고 경찰자원을 효과적으로 관리할 수 있는 경찰활동이 이루어져야 한다.

한편, 경찰은 국가와 사회를 유지, 발전시키는 한축으로서 그 조직이 방대하고, 역할이 국민생활과 직결되어 있어 기강확립의 중요성이 강조되고 있다. 따라서 경찰에 대한 감시기능은 기강확립을 위한 중요한 것이다.

경찰의 활동이 계속되는 한 경찰에 대한 국민의 감시기능은 경찰활동과 더불어 지속되어야 하고, 경찰의 기강해이로 인한 부패와 비리는 곧바로 국민에게 피해를 줄 수 있으므로 조직보호 차원을 넘어 국가와 국민을 위한 역할임을 부산시민이 인식할 필요가 있다.

## 【참고문헌】

- 강만길 외, 1995, 『한국사 1~26』, 한길사
- 국제신문사, 『국제연감』 963~199
- 경기지방경찰청, 1994, 『경기경찰 역사와 지리』, 경기지방경찰청
- 경상남도, 1999, 『경상남도 700년사』, 경상남도(편)
- 경상남도, 1996, 『경남도정 100년사』, 경상남도편집위원회
- 경상남도지방경찰청, 1996, 『경남경찰의 얼』, 경남지방경찰청
- 경우회 편, 1995, 『한국경찰사』, 경우회
- 경찰대학a 편, 2005, 『경찰학 개론』, 경찰대학
- \_\_\_\_\_ b 편, 2005, 『경찰경무론』, 경찰대학
- \_\_\_\_\_ c 편, 2005, 『비교경찰론』, 경찰대학
- \_\_\_\_\_ d 편, 2005, 『한국경찰사』, 경찰대학
- \_\_\_\_\_ e 편, 2004, 『교통경찰론』, 경찰대학
- 경찰종합학교 편, 1994, 『경찰종합학교 50년사』, 경찰종합학교
- 경찰청a, 1995, 『경찰50년사』, 경찰대학
- \_\_\_\_\_ b, 1994, 『한국경찰사IV』, 경찰청
- \_\_\_\_\_ c, 1996~2000. 『경찰백서』, 경찰청
- \_\_\_\_\_ d, 1996-1999, 『경찰통계연보』, 경찰청
- \_\_\_\_\_ e, 2002, 『내부자료집』, 경찰청
- \_\_\_\_\_ f, 2000, 『경찰실무전서』, 경찰청
- 김덕룡, 1997, 『한국제도사연구』, 일조각
- 김석준, 1996, 『미군정시대의 국가와 행정』, 이화여대출판부
- 김승무, 1966, 『포도청에 대하여』, 향토서울 26호.
- 김운태, 1986, 『일본제국주의의 한국통치』, 박영사.
- 김형중a, 1991, 『한국고대경찰사』, 수서원.
- \_\_\_\_\_ b, 1991, 『한국중세경찰사』, 수서원.
- 노용희, 1984, 『90년대를 향한 국가발전과 지방행정의 좌표』, 지방

행정연구소

- 내무부 치안본부, 1963-1991, 『경찰통계연보』, 내무부 치안본부
- 동아일보사 『동아연감』 1963~ 1991.
- 대한경제일보사, 1989, 『한국경찰의 발자취』, 대한경제일보사
- 박동서, 1996, 「경찰행정사」, 『행정논총 4』, 서울대 행정대학원
- 법무연수원, 1992~2006, 『범죄백서 1992~2006』, 법무연수원
- 부산일보사, 『부일연감』 1981~1998
- 국제신보사, 『부산, 경남연감』 1975~1979
- 부산직할시 경찰국, 『1963~1991경찰통계연보』
- 부산직할시사편찬위원회, 1989, 『부산시사』 제1권,
  - \_\_\_\_\_, 1990, 『부산시사』 제2권
  - \_\_\_\_\_, 1991, 『부산시사』 제3권
  - \_\_\_\_\_, 1991, 『부산시사』 제4권
  - \_\_\_\_\_, 『시사자료 I』, 부산직할시
  - \_\_\_\_\_, 『시사자료 II』, 부산직할시
- 부산지방경찰청 (편), 2000, 『부산경찰사』, 부산지방경찰청.
- 부산지방법원 (편), 1997, 『부산지방법원백년사』, 부산지방법원.
- 부산지방검찰청(편), 1990, 『부산지방검찰사』, 부산지방검찰청.
- 부산직할시 a, 1984, 『직할시20년』, 부산직할시.
- 부산직할시 b, 1993, 『직할시 30년』, 부산직할시.
- 부산민주운동사편찬위원회, 1998, 『부산민주운동사』, 부산민주운동사편찬위원회.
- 서울경찰국, 1974, 『서울경찰연혁사』, 서울경찰국
- 신상준, 1997, 『미군정기의 남한행정체제』, 한국복지행정연구소
- 이현희, 1979, 『한국경찰사』, 덕현각
- 전남지방경찰청, 1992, 『전남경찰사』, 전남경찰청
- 정진환, 1998, 『경찰행정론』, 도서출판 대영문화사.
- 제주경찰국, 1990, 『제주경찰사』, 제주경찰국



- 충남경찰국, 1986, 『충남경찰사』, 충남경찰국
- 최종술 a, 2004, 「한국적 자치경찰제도 도입방안의 모색」, 『제주도의회 의원 연찬회 (2004. 9. 13)』
- \_\_\_\_\_ b, 2004, 「한국의 과거 및 현재의 경찰제도와 미래의 경찰제도 변화에 관한 이론적 분석」, 한국행정학회 2004 춘계학술대회 발표논문
- \_\_\_\_\_ c, 2004, 「자치경찰제 정부(안)의문제점과 개선방안」, 한국행정학회 2004 동계학술대회 발표논문.
- \_\_\_\_\_ d, 2005, 『정부의 자치경찰제(안)에 대하여』, 전국시도지사협의회 연구보고서 2005.
- 치안국, 1958, 『경찰10년사』, 내무부치안국
- \_\_\_\_\_, 1972, 『한국경찰사 I』, 내무부치안국
- \_\_\_\_\_, 1973, 『한국경찰사 II』, 내무부치안국
- \_\_\_\_\_, 1985, 『한국경찰사 III』, 내무부치안국
- 한국편집기자협회, 1985~1999, 『기자가 본 100대뉴스』, 한국편집기자협회.
- 해양경찰대, 1984, 『해양경찰대 30년사』, 해양경찰대
- 허남오, 2003, 『한국경찰제도사』, 동도원
- 警察庁長官官房(編), 1995, 『警察法解説(新版)』. 東京:東京法令出版.
- \_\_\_\_\_, 1995, 『主要諸外国の警察制度』, 東京:立花書房.
- 大律英男, 1958, 警察行政, 良書補給會
- 渡邊忠威, 1978, 日本警察史點描, 立花書房
- 河上和雄 外, 1996, 日本の 警察(第1卷 警察總論, 立花書房
- Brudney, J. L. and R. E. England, 1986, Toward a Definition of the Coproduction Concept. *Public Administration Review* 43(1).
- Common, R., N. Flynn and E. Mellon., *Managing Public Services*, London: Butterworth, 1992.
- Earle, Howard H., 1987, *Police Community Relation*. Illinois: Charles C. Thomas Publisher.

- Epstein, P. D., 1992, "Measuring the Performance of public Services," in Holzer, M.(ed.). *Public Productivity Handbook*. N.Y.: Dekker
- Farnham, D. and S. Horton, 1992, *Managing People in the public Services*, London: McMillan
- Roberg, Roy R. and Jack Kuykendall, 1997, *Police Management 2nd ed.* Los Angeles California: Roxbury Publishing Company.
- Slater, Harold R., and Martin Reiser, 1998, 『A Comparative Study of Factors Influencing Police Recruitment』, *Journal of Police Science and Administration*, Vol. 16, No. 3,.
- Schneider, M. and M. Mintrom, *Public Entrepreneurs*, Princeton: Princeton Univ. Press. 1995.
- Smith, Bruce, 1960, *Police Systems in the United States*. New York: Harper & Brothers.
- Swanson, Charles R., Leonard Territo and Robert W. Taylor, 1984, *Police Administration: Structures, Processes, and Behavior*. Englewood Cliffs. New Jersey: Prentice Hall, Inc.
- William, Bopp, 1980, *Police Personnel Administration*. Boston: Allyn And Bacon, Inc.
- Wilson, O. W., William F. Walsh, James J. Fyfe, Jack R. Greene, and Roy Clinton McLaren, 1997, *Police Administration*. New York : The McGraw-Hill Companies, Inc.
- 사이버경찰청 홈페이지([http://www.police.go.kr/main/index\\_info.do](http://www.police.go.kr/main/index_info.do))
- 부산지방경찰청 홈페이지(<http://www.bspolice.go.kr/main/main.html>)
- 부산동래경찰서 홈페이지(<http://www.bspolice.go.kr/dongnae/main/main.html>)
- 부산중부경찰서 홈페이지(<http://www.bspolice.go.kr/jungbu/main/main.html>)
- 부산서부경찰서 홈페이지(<http://www.bspolice.go.kr/seobu/main/main.html>)
- 부산동부경찰서 홈페이지(<http://www.bspolice.go.kr/dongbu/main/main.html>)

- 부산부산진경찰서 홈페이지(<http://www.bspolice.go.kr/busanjin/main/main.html>)
- 부산동래경찰서 홈페이지(<http://www.bspolice.go.kr/dongnae/main/main.html>)
- 부산남부경찰서 홈페이지(<http://www.bspolice.go.kr/nambu/main/main.html>)

투고일	심사일	심사완료일
2009. 10. 31	2009. 11. 26 ~ 12. 1	2009. 12. 15

## 【국문초록】

1963년 부산시가 부산직할시로 승격된 이후, 부산은 정치, 행정, 경제, 사회, 문화등 각 방면에서 다양한 변화가 일어나는 계기가 마련되었다. 대한민국의 제2도시로 인정받은 것은, 부산시민에게 긍지와 자부심을 심어주었고, 새로워진 부산의 위상에 걸맞는 변화가 필요하게 된 것이다.

부산직할시 승격으로 먼저, 부산시 정부의 행정조직 개편이 이루어졌다. 즉, 조직과 기구의 증설이 이루어졌고, 공무원의 총원도 부분적으로 이루어졌다. 행정조직의 신설, 증설 또는 개편은 행정전반에 걸쳐서 실행되었다. 이러한 행정기구의 변화는 부산시민의 생활에도 영향을 주었는데, 특히, 시민의 일상생활과 밀접한 관련성을 가지는 행정조직들의 신설과 개편으로 시민들이 부산직할시로의 승격을 실감하는 계기가 되었다.

본 연구는 부산직할시 승격의 결과로 나타난 경찰행정조직의 개편에 대해서 살펴보고, 주요 경찰활동에 대해서 논의한다. 따라서 본 연구는 먼저, 부산직할시 승격이후, 부산행정조직의 변화를 고찰한다. 즉, 1963년 부산직할시 승격운동의 연혁과 승격직후의 행정기구를 살펴보고, 행정조직구조의 변화를 논의한다.

둘째, 부산직할시가 승격된 이후, 경찰국 설치의 연혁을 살펴보고, 신설된 부산직할시 경찰국의 조직구조와 산하경찰서 및 파출소 등의 조직개편을 살펴본다. 부산직할시 승격당시의 경찰행정기구를 고찰하고, 아울러 이후 내무부 치안본부가 출범한 이후의 부산직할시 경찰국의 기구 변화를 고찰하는 바, 부산지방경찰청 개청 직전까지의 조직과 기구변화를 논의한다.

셋째, 부산직할시 경찰국시대의 각 분야별 주요 경찰활동에 대해서 논의한다. 즉, 주요 경찰활동 분야를 경무, 생활안전(방법), 교통 그리고 기타 분야로서 경비, 정보, 보안, 외사분야로 나누어 각 분야별 경찰활동에 대해서 논의한다. 각 분야별 경찰활동은 경찰행정의 조직과 기구, 인력의 변천과정이나, 현황, 기타 경찰활동 등을 중심으로 논의한다.

**핵심주제어** : 부산직할시 승격, 행정조직, 경찰행정조직, 경무, 생활 안전, 교통경찰, 수사, 보안경찰

## **【Abstract】**

---

---

# The study on policing in Preiod of Busan Jighalsi Police Bureau

Choi, Jong-sool / police administration Dep., Dong-eui university

---

---

In 1963, Busan promoted in Busan Jighalsi. Busan City came to be put under the direct control of the government. Busan happened the change which is various from politics and the

economic cultural side and so on. The reorganization of the administrative organization in Pusan city became accomplished. The establishment and increase of the administrative organization became accomplished. The reserves of the government employee became accomplished. The reorganization of the administrative organization which is close with a civil life became accomplished.

This paper is the study about history of Busan Jighalsi police Bureau, from 1963 until 1991. We research about Busan police of this time. In 1963, Busan becomes City under the direct control of the government. The organization of Busan police changed, became Busan Police Bureau. Also In Busan area, police station and the police stand were reorganized. Like this, This paper researches an organization and the change of the organization in Busan Jighalsi police Bureau.

Also We tries to observe about major activity of Busan police in Busan Jighalsi police Bureau. The major activity of Busan police is police administration, Public Safety, Criminal Investigation, Traffic police, Public Security. Intelligence, National Security and so on. We try to research change process of police stand in Busan area.

The activity of Pusan police influences on civil life. Pusan police endeavors for the safety of the citizen. Pusan police endeavors in order to protects the life and a property of the citizen and must do a best for public order maintenance.

**Key words** : Busan Jighalsi Promotion, administrative organization, police administrative organization, police administration, Public Safety, Traffic police, Criminal Investigation, Public Security